

ROMÂNIA

Acord de administrare între Comisia Europeană în numele Uniunii Europene și Banca Internațională pentru Reconstrucție și Dezvoltare privind Fondul programatic de finanțare cu donator unic Europa 2020 (TF073208)

(Contract CE Nr. SRSS/S2018/063)

LIVRABIL 1

Propunere pentru un Mecanism de Avertizare Timpurie în vederea Prevenirii Părăsirii Timpurii a Școlii și un Plan de Acțiune

Anexa II – Prezentarea practicilor actuale privind Reducerea PTȘ din țările UE și România

Octombrie 2019



Funded by the EU via the
Structural Reform Support Programme



Cuprins

1. PRACTICI INTERNAȚIONALE	Error! Bookmark not defined.
ANGLIA	Error! Bookmark not defined.
AUSTRIA	Error! Bookmark not defined.
BELGIA	Error! Bookmark not defined.
CROATIA	Error! Bookmark not defined.
OLANDA	Error! Bookmark not defined.
POLONIA	Error! Bookmark not defined.
PORTUGALIA	Error! Bookmark not defined.
SLOVENIA	Error! Bookmark not defined.
SUEDIA	Error! Bookmark not defined.
2. PRACTICI NAȚIONALE	Error! Bookmark not defined.
MINISTERUL EDUCAȚIEI NAȚIONALE	Error! Bookmark not defined.
MINISTERUL MUNCII ȘI JUSTIȚIEI SOCIALE	Error! Bookmark not defined.
UNICEF	Error! Bookmark not defined.
WORLD VISION	Error! Bookmark not defined.
SALVAȚI COPIII	Error! Bookmark not defined.
TELEFONUL COPILULUI	Error! Bookmark not defined.
ROMA EDUCATION FUND	Error! Bookmark not defined.
TEACH FOR ROMANIA	Error! Bookmark not defined.

INTRODUCERE

Pentru dezvoltarea mecanismului de avertizare timpurie, echipa Băncii Mondiale a luat în considerare atât practicile internaționale cât și cele naționale pentru prevenirea și reducerea părăsirii timpurii a școlii. Secțiunea 1 prezintă o analiză a practicilor actuale din nouă țări selectate ale UE care implementează mecanisme de prevenire a PTȘ: Austria, Anglia, Belgia, Croația, Olanda, Polonia, Portugalia, Slovenia, Suedia. Aceste țări au fost selectate pe baza ratelor PTȘ (din 2017), care variază de la cea mai mică rată (Croația 3,1%) la media UE (Marea Britanie 10,6%). Alte criterii au inclus: prezența populației migrante, minoritățile etnice și lingvistice și comunitățile mixte. Secțiunea 2 descrie practicile, politicile, strategiile și programele-cheie implementate în România de actori instituționali cheie, precum Ministerul Educației Naționale și Ministerul Muncii și Justiției Sociale pentru a aborda problema părăsirii timpurii a școlii, precum și programe și proiecte derulate de ONG-uri naționale și internaționale și de asociații.

1. PRACTICI INTERNAȚIONALE

ANGLIA

Învățământul în Anglia este obligatoriu începând cu vârsta de 5 ani până la vârsta de 16 ani. Tinerii cu vârste cuprinse între 16 și 18 ani trebuie să fie încadrați în sistemul de învățământ sau de formare la zi sau cu frecvență redusă. Rețeaua școlară generală din Anglia include școlile finanțate de stat (majoritatea) și școlile private independente cu taxă (frecventate de 7% din copiii de vârstă școlară), în plus față de sistemul de învățământ structurat la domiciliu. Școlile finanțate de stat includ:

- ✓ Școlile academice: finanțate direct de către Departamentul pentru educație și gestionate independent de autoritățile locale
- ✓ Școli comunitare: gestionate direct de autoritățile locale
- ✓ Școli libere: înființate în 2010 pentru a compensa nevoia de școli locale suplimentare
- ✓ Școlile fundațiilor: finanțate integral de guvern prin intermediul autorităților locale. De obicei, terenurile și clădirea sunt deținute de o fundație caritabilă, care desemnează un organ de conducere responsabil pentru managementul școlii
- ✓ Școli confesionale (finanțate și controlate voluntar) care aparțin în principal de Biserica Angliei sau de Biserica Romano-Catolică

Etapile sistemului de învățământ sunt următoarele:

- ✓ ISCED 0: grădinițe (vârsta 0-4 ani), clasa pregătitoare pentru învățământul primar (vârsta 4-5 ani)
- ✓ ISCED 1: învățământul primar constă în: prima etapă cheie (vârstele 5-7 ani), a doua etapă cheie (vârstele 7-11 ani)
- ✓ ISCED 2: școlile secundare furnizează a treia etapă cheie (vârstele 11-14 ani)
- ✓ ISCED 3: a patra etapă cheie este, de asemenea, furnizată de școlile secundare (vârstele 14-16 ani)
- ✓ De la vârsta de 16 ani la 18-19 ani, elevii trebuie să fie încadrați în forma de învățământ la zi sau cu frecvență redusă, prin:
 - ✓ Ani terminali (anul 12 și anul 13 în cadrul școlilor secundare)
 - ✓ Colegiu (învățământ la zi doar pentru tinerii de 16-18/19 ani)
 - ✓ Studii ulterioare în cadrul universităților (constituite din punct de vedere legal ca societăți care oferă programe de învățământ profesional și teoretic la zi, pentru continuarea studiilor)
- ✓ Ucenicie sau stagii de pregătire

PTȘ în Anglia se concentrează pe proiecte pilot locale și pe schimbul de bune practici între școli; mai simplu spus, responsabilitatea pentru PTȘ le revine școlilor. Departamentele guvernamentale

colaborează cu autoritățile locale și cu școlile prin intermediul Strategiei naționale de prevenire a părăsirii timpurii a școlii și de maximizare a implicării tinerilor în educație, de Consolidare a implicării, de Construire a viitorului (publicată în 2011). Strategia este dezvoltată de către Departamentul pentru Educație, Departamentul pentru afaceri, energie și strategie industrială și Departamentul pentru muncă și pensii. Aplicarea ei necesită o strânsă colaborare intersectorială între departamentul pentru educație și Departamentul pentru muncă și pensii, autoritățile locale și școli. Termenul PTȘ nu este frecvent utilizat în Anglia. Se utilizează mai degrabă termenul NÎMF (Nu este încadrat în învățământ, muncă sau formare) care face referire la tinerii cu vârste cuprinse între 16 și 24 de ani, care nu sunt înscriși în nicio formă de educație, de ucenicie, de formare sau de muncă. În 2017, rata PTȘ în Anglia a scăzut de la 16,9% în 2008 la 10,6%.

Semnale de avertizare timpurie și metode utilizate pentru identificarea tinerilor la risc

- **Indicatori de risc**

Autoritățile locale și școlile au dezvoltat Indicatorii de Risc, un set de indicatori și de instrumente menite să ajute școlile să identifice elevii cu risc de PTȘ și să-și direcționeze sprijinul mai eficient către acești elevi expuși. Indicatorii se bazează pe datele privind riscul și sunt defalcați pe zone. Indicatorii la nivel local constau în date cu privire la tinerii care au abandonat școala: de exemplu, modele de comportament, prezența la ore, implicarea părinților, context și rezultate școlare. Apoi aceste modele sunt folosite pentru a estima, analizând clasele a 9-a, a 10-a și a 11-a, care sunt elevii expuși riscului de a părăsi școala. Unele zone au extins această abordare la școlile primare, pentru a oferi sprijin de la o vârstă mai mică, deoarece autoritățile locale trebuie să se asigure că acei copii ajunși la vârsta obligatorie de școlarizare sunt înscriși într-o formă de învățământ la zi.

Absenteism: Fiecare școală trebuie să înregistreze și să urmărească zilnic absențele pe baza unui registru electronic de prezență. Este utilizat un sistem unificat al codurilor de prezență și de absență pentru a simplifica colectarea datelor statistice din sistemul școlar de recensământ. Departamentul pentru educație utilizează datele colectate pentru a produce rapoarte statistice periodice. Personalul școlar trebuie să semnalizeze riscurile cu discernământ. Părinții/tutorii sunt contactați direct în cazul absențelor nemotivate.

Rezultate școlare: Nivelul rezultatelor școlare la limba engleză și la matematică în școlile primare este cel mai important factor pentru a estima gradul de implicare în etapele ulterioare. Rezultatele școlare sunt monitorizate prin evaluări periodice și prin teste obligatorii. Elevii din clasele 1 și a 2-a vor fi, de asemenea, supuși unui test fonetic.

Părinții și școlile utilizează rapoarte statistice pentru a compara performanța fiecărui elev cu standardele naționale și ale altor școli.

Probleme comportamentale (plictiseala în cadrul orelor, schimbări drastice de comportament, hărțuire):

- ✓ Școlile trebuie să aibă în vigoare o politică de conduită. Politica ar trebui să includă măsuri de protecție și să numească o persoană în acest scop, pentru a preveni hărțuirea și pentru a combate discriminarea. Politica de conduită școlară ar trebui să fie comunicată în mod adecvat tuturor membrilor personalului.
- ✓ Profesorii și personalul de sprijin trebuie să beneficieze de o formare periodică pentru a putea identifica mai bine, a evalua și a aborda în mod corespunzător problemele comportamentale și factorii care stau la baza acestora.
- ✓ Atunci când profesorii semnalizează un caz, acesta este abordat imediat de personalul de sprijin din cadrul școlii. Dacă problema escaladează, cazul este trimis către serviciile sociale.

Răspunsuri la semnalele de avertizare timpurie

- **Echipe multidisciplinare**

Parteneriatele multidisciplinare la nivel local/instituțional sunt bine stabilite (echipe de sprijin comportamental și educațional). Profesioniștii precum diriginții, profesorii, specialiștii în orientare, psihologii, asistenții sociali, persoanele care lucrează cu tinerii, precum și specialiștii în logopedie și în lingvistică sunt implicați în identificarea semnelor de avertizare timpurie și în luarea măsurilor necesare.

Elevii primesc sprijin individual. Nevoile elevilor cu dificultăți de învățare ar trebui să fie abordate în clasă prin diferențierea metodelor de predare și a resurselor, prin adoptarea unor rutine la clasă bine stabilite și informând periodic părinții. Mecanismele de cooperare intersectorială sunt bine descrise în strategia națională de prevenire a PTȘ. Școlile trebuie să caute și să asigure orice resursă externă relevantă și să adreseze autorităților relevante cazul elevilor expuși riscului, în funcție de problema și de factorii de risc.

- **Orientare în domeniul educației și al carierei**

Orientarea în domeniul educației și al carierei este utilizată în mod explicit ca măsură de prevenire și este integrată în programa națională. Profesorii și consilierii trebuie să ofere îndrumare elevilor din clasa a 8-a până în clasa a 13-a pentru a-i ajuta să facă alegeri mai bune privind parcursul educațional și cariera.

- **Sprijin specific pentru elevii proveniți dintr-un context socio-economic dezavantajat**

Măsurile și politicile specifice vizează elevii cu risc de părăsire timpurie a școlii din cauza unor medii socio-economice dezavantajate:

- ✓ Fondul discreționar de burse vizează elevii dezavantajați de 16-18 ani și oferă sprijin pentru instrumente de învățare, îmbrăcăminte, mese și transport;
- ✓ Schema de ajutor pentru învățare ajută părinții tineri cu vârste sub 20 de ani să rămână în sistem, oferind sprijin pentru îngrijirea copilului.

- **Amenzi/penalități**

Amenzile pentru părinți în caz de absenteism sunt utilizate ca ultimă soluție atunci când toate celelalte măsuri eșuează. Această metodă urmărește să plaseze o responsabilitate mai mare asupra părinților și a elevilor de liceu. Cu toate acestea, măsura este rar pusă în aplicare deoarece procesul este îndelungat și costisitor.

- **Proiecte:**

Beanstalk reprezintă un proiect al Children Literature Charity, care lucrează îndeaproape cu școlile partenere, recrutează, formează și sprijină voluntari pentru a oferi asistență în citire copiilor cu vârste cuprinse între 3 și 13 ani. Organizația se adresează în prezent unui număr de aproximativ 11.000 de copii din Anglia, în fiecare an.

Magic breakfast este o organizație de caritate înregistrată în Marea Britanie, care oferă un mic dejun sănătos și sprijin de specialitate elevilor defavorizați din ciclul primar și secundar. Organizația urmărește eradicarea foametei, considerată o piedică în calea învățării. Aceasta lucrează cu 480 de școli primare, secundare și școli pentru copii cu nevoi speciale și în prezent se adresează unui număr de 40.300 elevi.

Programul **Peep Learning** este derulat de People Strategy. Programul oferă sprijin elevilor preșcolari pentru dezvoltarea personală, socială și emoțională a copiilor, pentru dezvoltarea comunicării și a limbajului, alfabetizare timpurie, competențe numerice timpurii și pentru dezvoltarea fizică.

AUSTRIA

Austria dispune de un sistem de școlarizare obligatoriu de 9 ani, începând cu vârsta de 6 ani până la 15 ani, pe lângă un an obligatoriu de grădiniță (reglementare din 2010) pentru copiii în vârstă de 5 ani.

Toți tinerii cu vârste sub 18 ani trebuie să fie înscriși într-o formă de educație sau de formare după absolvirea învățământului general obligatoriu. Ministerul Educației, Științei și Cercetării este responsabil pentru sectorul educațional la nivel federal: este responsabil pentru implementarea politicilor și pentru supravegherea școlilor în probleme educaționale și tehnice. Municipalityțile sunt responsabile de întreținerea școlilor. Școlile au un anumit grad de autonomie în materie financiară și, până într-un anumit punct, sunt capabile să adapteze programa la nevoile locale. Diversificarea programelor la toate nivelurile de învățământ este unul dintre cele mai importante aspecte ale sistemului de învățământ din Austria. 8% dintre copiii de 15-19 ani sunt înscriși în programe liceale teoretice, în timp ce 82% sunt înscriși în cele profesionale. În Austria există în jur de 6800 de școli, iar peste 90% dintre ele sunt școli de stat. Celelalte școli sunt instituții private, gestionate de comunitățile religioase. Nivelurile școlare sunt diferențiate după cum urmează:

- ✓ An obligatoriu de grădiniță (copii cu vârsta de 5 ani)
- ✓ Clasele școlare primare 1 - 4 (vârsta cuprinsă între 6-10 ani)
- ✓ Învățământul gimnazial cu clasele 5-8, cuprinde:
 - Școală gimnazială nouă
 - Nivelul inferior al școlii gimnaziale
- ✓ Învățământul liceal cu clasele 9 -13, cuprinde:
 - Filiera teoretică
 - Filiera profesională

Austria este una dintre cele 3 țări din Europa care au dezvoltat SAT ca sistem separat de alte sisteme de management și de monitorizare din domeniul învățământului. Primul program național de reformă al țării (2005-2007) a inclus mai multe măsuri și inițiative pentru reducerea PTȘ și a șomajului în rândul tinerilor. Ministerul Educației a dezvoltat în 2013 (ultima actualizare 2016) Strategia națională a Austriei pentru prevenirea părăsirii timpurii a școlii. Strategia se bazează pe principiile prevenirii, intervenției și compensării. Strategia cuprinde măsuri la nivel de control (sistemul școlar), la nivel organizațional (școala) și la nivel individual (elevii). Definiția austriacă a termenului de abandon se bazează pe definiția europeană: un fenomen în rândul adulților tineri cu vârste cuprinse între 18 și 24 de ani, care au absolvit numai studiile obligatorii și care nu mai urmează niciun fel de educație sau de formare. Obiectivul național referitor la PTȘ din Austria pentru 2020 este stabilit la 9% (rata PTȘ a scăzut de la 10,2% în 2008 la 7,4% în 2017).

Semnale de avertizare timpurie și metode utilizate pentru identificarea tinerilor expuși riscului

Principalele grupuri expuse riscului ridicat sunt reprezentate de tineri care provin din familii de imigranți și tineri cu părinți/familii fără locuri de muncă și fără educație. Un model cu trei niveluri este utilizat pentru a identifica factorii de risc și pentru a specifica punctele de pornire pentru intervenție:

1. Nivel macro (date demografice, societate, sisteme școlare): Factorii de risc la acest nivel includ inegalitatea de șanse pentru familiile vulnerabile din punct de vedere social și condițiile de pe piața muncii, în timp ce alți factori sunt legați de sistemul de învățământ în sine. Principalii factori sunt prezentați aici împreună cu metodele utilizate pentru a reduce impactul acestora.

- Procesul de selecție timpurie: după absolvirea învățământului obligatoriu (între 6 și 15 ani), elevii trebuie să își aleagă parcursul educațional în cadrul învățământului secundar, în cadrul noii școli gimnaziale sau în învățământul secundar general, pe baza diferitelor cerințe de admitere. Selecția timpurie afectează în mod negativ grupurile mai vulnerabile deoarece, în loc să primească sprijin, sunt transferate către școli cu un nivel de exigență mai scăzut. Structurile de sprijin în școli: colaborările multidisciplinare sunt importante pentru a oferi sisteme de consultanță în sprijinul elevilor cu probleme personale sau școlare.
- Repetarea anului școlar/clasei: repetarea clasei afectează negativ performanțele unui elev. Ca atare, implementarea sistemului de curs modular, în cazul în care rezultatele slabe obținute la un curs pot fi compensate sau corectate, a contribuit la reducerea ratei de repetenție.

2. Nivel mediu:

- Mediul școlar: Acest factor include relația elev-profesor și rolul profesorului ca persoană de referință pentru elevii săi. Atmosfera din școală și din clasă precum și numărul de elevi per profesor sunt, de asemenea, incluse în acest factor.
- Familia: rezultatele școlare bune ale copiilor sunt influențate de comportamentul părinților, de controlul acestora și de interesul și implicarea familiei în activitatea școlară și în educația copilului. Nivelul de educație al părinților influențează, de asemenea, rezultatele școlare ale copiilor.
- Colegii: elevii izolați sau slab integrați au un risc mai mare de a abandona școala. Presiunea grupului și hărțuirea sunt, de asemenea, factori de influență.

3. Nivel micro. Acest nivel include caracteristicile psihologice și mentale/cognitive ale elevilor, talentele și abilitățile personale, pe lângă comportamentul social și valorile personale. Există o relație foarte clară între nivelurile mediu și micro. Școlile dispun de liste de verificare și de instrumente on-line pentru a identifica elevii cu risc de PTȘ. Profesorii și directorii sunt rugați să identifice elevii cu risc de PTȘ folosind chestionare și liste de verificare. Acestea abordează în principal absenteismul, problemele comportamentale și rezultatele școlare. Listele de verificare includ recomandări detaliate pentru îmbunătățirea prezenței școlare, propuneri de contracte de conduită și exemple de chestionare pentru elevi și părinți.

Un instrument de prognostic și de monitorizare, dezvoltat inițial ca proiect de cercetare, este utilizat pentru identificarea tinerilor cu risc de PTȘ. Probabilitatea de PTȘ este calculată pentru fiecare elev în parte, în funcție de diferite combinații ale factorilor de risc și de protecție, pe baza modelului cu 3 niveluri. Pe baza calculului de probabilitate, elevul este repartizat în una din cele trei categorii:

Nu este nevoie de intervenție; Se recomandă observarea; Intervenția este necesară.

Răspunsuri la semnalele de avertizare timpurie

Strategia de răspuns include măsuri generale (la nivel de control și organizațional) și specifice (la nivel individual):

- **Măsuri generale:**

Aceste măsuri vizează optimizarea sistemului de învățământ și îmbunătățirea școlilor; acestea includ:

- ✓ Individualizarea învățării prin sistemul de cursuri modulare în învățământul secundar;
- ✓ Accentuarea importanței ÎETC și a abilităților lingvistice;
- ✓ Introducerea unui plan cadru federal de învățământ la nivelul întregii țări pentru instituțiile de învățământ elementar;
- ✓ Examene finale standardizate cu accent pe competențe;
- ✓ Introducerea programelor de prevenire a violenței;
- ✓ Noi profiluri de sarcini pentru directorii școlii (consolidarea rolului) ;
- ✓ Implementarea managementului calității în sistemul școlar general;
- ✓ Coordonare și monitorizare interdisciplinară (sisteme de consultanță din școală și externe, colaborare strânsă între Ministerul Educației, Ministerul Muncii, Afaceri Sociale și protecția consumatorilor cu privire la implementarea strategiei naționale) ;
- ✓ Măsuri împotriva absenteismului (plan cu 5 etape începând cu intervenția școlii și până la o pedeapsă maximă de 440 EUR amendă) ;
- ✓ Sprijin pentru elevii din familii de imigranți.

- **Măsuri/proiecte specifice:**

- ✓ **Program de îndrumare a tinerilor, *Jugendcoaching*** a început în 2012 ca proiect pilot în două provincii austriece (Viena și Stiria) și a fost implementat la nivel național în 2013. Programul a fost dezvoltat de Ministerul Afacerilor Sociale și de Ministerul Educației pentru a oferi

consultanță individuală și îndrumare, în mod gratuit și voluntar, pentru a reduce rata de părăsire timpurie a școlii și pentru a le oferi elevilor sprijin în alegerea parcursului educațional și a viitoarei cariere. Acesta este finanțat de Ministerul Afacerilor Sociale și primește sprijin financiar din Fondul social european. Programul vizează elevii din grupa de vârstă 14-19 ani precum și tinerii cu cerințe educaționale speciale până la vârsta de 24 de ani. Profesorii sau alte persoane desemnate, identifică elevul cu risc de abandon și se coordonează în cadrul programului de îndrumare pentru tineri. Procesul de îndrumare constă în 3 etape: **Etapa 1** Prima conversație -Se stabilește o consultație inițială informală cu un îndrumător instruit (asistent social sau psiholog). Îndrumătorul oferă informații și sfaturi și evaluează necesitatea unei intervenții ulterioare. **Etapa 2** Consultare suplimentară - Programul oferă sesiuni suplimentare de consultare (de până la 3 luni) atunci când este necesară asistență/monitorizare ulterioară. **Etapa 3** Gestionarea cazurilor - Îndrumătorul elaborează un plan individual cu obiective și măsuri de sprijin pentru elevii care se confruntă cu probleme mai complexe. Îndrumătorul monitorizează îndeaproape implementarea planului și oferă sprijin.

- ✓ **Proiectul Stop Abandonului!** include instrumente care ajută profesorii și consilierii să identifice persoanele expuse riscului, să le evalueze nevoile și să le ofere sprijin flexibil. Proiectul urmărește reducerea ratelor de abandon în rândul tinerilor din învățământul profesional și tehnic. Proiectul este cofinanțat din Fondul social european. Există trei componente: (1) **Detectorul de risc**, un instrument electronic interactiv conceput pentru a identifica elevii cu risc de eșec sau de abandon. Sunt evaluate învățarea, punctele forte și slabe ale comportamentului elevilor și cel mai adecvat sprijin care trebuie acordat; (2) **Profilul personal** este un proces de interviu care ajută elevii să învețe să își definească propriile puncte forte și slabe și propriile obiective; (3) **Sistemul flexibil de prevenire și de asistență** nu numai că ajută la prevenirea PTȘ, dar îi sprijină și pe cei care deja au abandonat școala. Este un parteneriat între profesioniști, comunități și elevi și este foarte individualizat.

BELGIA

Învățământul în Belgia este organizat la nivel regional, fiecare comunitate fiind responsabilă de sistemul său de învățământ. Cu toate acestea, stabilirea etapei de început și de finalizare a învățământului obligatoriu și a cerințelor minime pentru eliberarea diplomelor ține de competența autorităților federale. În Belgia, educația este obligatorie de la vârsta de 6 ani până la 18 ani. Rețeaua școlară este compusă din învățământul oficial organizat de comunitățile gestionate de municipalitățile locale și din învățământul privat sprijinit de guvern, care constă în școli confesionale și școli alternative, precum „Montessori”.

Etapele școlare sunt următoarele:

- ✓ Învățământ elementar preșcolar: vârste cuprinse între 2 și 6 ani
- ✓ Învățământul primar: vârste cuprinse între 6 și 12 ani
- ✓ Învățământ secundar: vârste cuprinse între 12 și 18 ani; include 4 parcursuri educative (învățământul secundar general, tehnic și profesional și învățământul secundar artistic). Elevii de 15 și 16 pot avea acces la un sistem alternativ de învățare și de lucru cu frecvență redusă;
- ✓ Școlile primare și secundare pentru copiii cu nevoi speciale se ocupă de cei care necesită sprijin specific temporar sau permanent.

În Belgia, SAT este de asemenea implementat la nivel regional, unde fiecare dintre comunitățile franceză, flamandă și germană are propriul sistem, propria definiție și propriile activități de PTȘ:

- ✓ Comunitatea **flamandă** folosește o definiție flamandă în completarea celei europene: un elev care părăsește timpuriu școala este o persoană tânără care nu mai urmează învățământul obligatoriu și care părăsește un program obișnuit de calificare din învățământul secundar flamand, fără a obține o calificare.
- ✓ Comunitatea **franceză** definește „părăsirea timpurie a școlii” ca o situație în care un elev părăsește școala sau formarea fără să fi absolvit primul ciclu al învățământului secundar și în care el nu mai este inclus în sistemul de învățământ sau într-o formare.
- ✓ În comunitatea **germană** PTȘ nu este definită oficial.

Parteneriatele interguvernamentale și abordările bazate pe colaborare, fie prin intermediul unor structuri de coordonare formale, fie prin cooperare organizată, sunt esențiale pentru prevenirea părăsirii timpurii a școlii în Belgia. Rata acesteia se situa la nivelul de 8,9% în 2017 (în creștere față de 8,8% în 2016).

Semnale de avertizare timpurie și metode utilizate pentru identificarea tinerilor expuși riscului

- **Absenteism:**
 - ✓ În comunitatea franceză, școlile trebuie să raporteze absențele nemotivate (mai mult de 9 jumătăți de zi în învățământul primar și 31 de jumătăți de zi în cel secundar) Serviciului de Control Școlar obligatoriu. Părinții primesc o scrisoare de avertizare. În unele cazuri, este programată o vizită a consilierului la domiciliu.
 - ✓ În Flandra se utilizează un sistem electronic pentru a înregistra absențele și pentru a urmări progresul elevilor. Când sunt înregistrate mai mult de 30 de jumătăți de zi, elevul este trimis la Centrul de Consiliere Școlară.
 - ✓ În comunitatea germană, **serviciile pentru frecventarea școlii** lucrează cu elevii și cu familiile acestora pentru a aborda absenteismul. Sunt utilizate sisteme de înregistrare a elevilor pentru a ține evidența elevilor minori care ar trebui să frecventeze învățământul obligatoriu.
- **Repetarea clasei/anului școlar:**

Repetarea clasei este folosită de școlile din Belgia în toate etapele de învățământ (una dintre cele mai mari rate de repetenție din Europa în 2012). Cu toate acestea, din moment ce repetarea clasei este identificată drept unul dintre principalii factori declanșatori ai părăsirii timpurii a școlii, școlile sunt încurajate să găsească alternative la această practică.

- **Nivelul rezultatelor școlare**

Școlile trebuie să înregistreze rezultatele școlare ale elevilor și să identifice nevoile individuale de învățare ale acestora. Elevii cu performanțe școlare scăzute sunt identificați și li se oferă sprijinul individual necesar.

- **Istoric cultural și lingvistic:**

Integrarea elevilor care provin din familii de imigranți este una dintre principalele provocări cu care se confruntă sistemul de învățământ din Belgia. Se analizează competențele în limba de predare pentru a identifica nevoile pentru ore de învățare intensivă a limbii respective.

Răspunsuri la Semnalele de Avertizare Timpurie

- **Comunitatea franceză:**

Comunitatea franceză a dezvoltat *Pactul de Excelență în Predare*, un plan de reformă pe 15 ani (2017-2030), care are ca scop creșterea calității învățământului și scăderea PTS în comunitate peste 50% până în 2030. Acțiunile descrise în *Pactul de Excelență în Predare* vizează reducerea părăsirii timpurii a școlii prin promovarea bunăstării în școală, prevenirea violenței școlare și îmbunătățirea integrării.

- ✓ În școli sunt disponibile centre pentru servicii medicale, sociale și psihologice și servicii de mediere pentru a oferi sprijin elevilor
- ✓ Segregarea socio-economică în școli este interzisă
- ✓ Planuri individuale de compensare pentru a ajuta elevii cu rezultate școlare slabe să ajungă la același nivel cu colegii lor.

Părăsirea timpurie a școlii este abordată și prin inițiative ale tinerilor, cum ar fi *Școlile de teme* și *Echipele mobile*.

- ✓ Școlile de teme joacă un rol important în scăderea ratei de părăsire timpurie a școlii prin furnizarea de activități extrașcolare și prin ajutorul la teme, acordat elevilor cu vârste cuprinse între 6 și 15 ani.
- ✓ Echipele mobile reprezintă un serviciu de asistență externă. Ele intervin în urma unei solicitări scrise formulate de către școli, oferind asistență elevilor din învățământul primar și secundar care sunt în situații de absenteism, care au probleme de comportament și care sunt implicați în conflicte. Echipele mobile oferă formare și asistență profesorilor și directorilor școlii.

- **Comunitatea flamandă:**

Comunitatea flamandă a dezvoltat o strategie cuprinzătoare în *Nota flamandă explicativă privind părăsirea timpurie a școlii*. Acest plan de acțiune include 52 de acțiuni axate pe intervenție, prevenire și compensare. Strategia flamandă globală se concentrează în principal pe măsuri de prevenire.

- ✓ Strategia promovează parcursuri flexibile de învățare pentru a sprijini elevii să-și finalizeze studiile. Conținutul flexibil de învățare, ajustările suplimentare, timpul și orele flexibile de studiu și lucru independent țin cont de capacitățile individuale de învățare.
- ✓ Profesorii beneficiază de formare profesională continuă pentru a dispune de instrumentele necesare detectării semnelor de avertizare timpurie și prevenirii PTS. Școlile primare trebuie să aibă un coordonator de asistență care să ajute profesorii la dezvoltarea planurilor de asistență.
- ✓ Orientarea în domeniul educației și al carierei este oferită elevilor prin intermediul site-ului web <https://www.onderwijskiezer.be> dezvoltat de Departamentul Educației.
- ✓ Proiectul *Time out* vizează elevii expuși unui risc ridicat, cu vârste cuprinse între 12 și 18 ani, odată ce se epuizează toate măsurile preventive. Acești elevi sunt preluați din sistemul de învățământ pentru a primi o formare orientată de grup, axată pe abilități sociale, personalitate și cunoștințe generale, pregătindu-i pentru reintegrare.
- ✓ Programul *Youth Coaching* oferă consiliere de la egal la egal. Îndrumătorii sunt tineri care au abandonat școala și care pot să-și împărtășească experiența, oferind perspective

colegilor lor. Programul are dublul avantaj de a viza elevii expuși riscului (cu vârste între 11 și 18 ani) și de a oferi tinerilor care au abandonat școala oportunitatea de a dobândi experiență pentru a deveni îndrumători și/sau de a se întoarce la școală.

- **Comunitatea germană:**

Comunitatea germană a dezvoltat Conceptul de Dezvoltare Regională, care include două proiecte: „sprijin personalizat pentru elevi” și „Îmbunătățirea formării profesionale tehnice”. Conceptul urmărește creșterea egalității și a calității învățământului. Elevii primesc sprijin personalizat și diferențiat, care ia în considerare punctele forte și punctele slabe ale acestora, precum și contextul lor socio-economic și cultural. Sistemul aplicat în comunitatea germană promovează învățarea individualizată, standardele orientate către abilități și acțiuni de remediere pentru a sprijini succesul școlar și a preveni PTȘ.

- ✓ Școlile trebuie să înregistreze cerințele individuale de învățare ale elevilor pentru a le oferi sprijin diferențiat, consiliere specifică fiecărui caz și ajutor la teme.
- ✓ Orientarea în domeniul educației și al carierei este considerată o măsură de prevenire și este inclusă în programa din învățământul primar și secundar. În acest scop, în 2011 a fost adoptat un ghid al abilităților pentru a le oferi elevilor și tutorilor lor informații și sfaturi cu privire la alegerile în materie de educație și carieră.
- ✓ Grupurile de consultanță tehnică sunt utilizate pentru formarea profesorilor și îmbunătățirea calității învățământului.
- ✓ Proiectul *time out* oferă formare completă pentru reintegrarea elevilor excluși din școală.

CROAȚIA

Croația are un sistem de învățământ obligatoriu de 8 ani începând de la vârsta de 7 ani, în completarea unui program de învățământ preșcolar obligatoriu de un an, oferit de grădinițe și de școli primare. Învățământul obligatoriu se adresează tuturor copiilor care locuiesc în Croația, indiferent de cetățenia lor. Învățământul liceal este facultativ, dar aproape toți elevii se înscriu la cursurile din învățământul liceal teoretic sau profesional după terminarea ciclului gimnazial. Cu toate acestea, în medie, procentul elevilor de 15 ani cu un nivel scăzut al competențelor de Citire, Matematică și Științe exacte se situează cu mult sub media din UE. Nivelurile școlare sunt diferențiate după cum urmează:

- ✓ Îngrijirea și educația timpurie a copilului (cu vârste între 3 luni și 6 ani). *Ultimul an din ÎETC este obligatoriu pentru toți copiii*
- ✓ Învățământ primar și gimnazial obligatoriu (vârste între 7-15 ani)
- ✓ Învățământul liceal începe la vârsta de 15 ani și este format din 3 parcursuri educative: programul teoretic de 4 ani pregătește elevii pentru intrarea în învățământul superior; programul profesional de 4-5 ani permite elevilor fie să intre pe piața muncii, fie să urmeze studii superioare; programul profesional de 3 ani care duce la o carieră profesională.

Majoritatea instituțiilor de învățământ sunt școli publice iar cele private sunt limitate: din cele 800 de școli primare, doar 10 sunt private. Sistemul de învățământ croat este gestionat la nivel central de către Ministerul Științei, Educației și Sportului (MSES). Alte organisme publice naționale implicate în reglementarea, dezvoltarea și controlul calității sectorului educațional din Croația sunt:

- ✓ Agenția pentru Educație și Formare a cadrelor didactice
- ✓ Agenția pentru Educație și Formare Profesională
- ✓ Agenția pentru Științe și Învățământ Superior
- ✓ Agenția pentru Mobilitate și Programe UE
- ✓ Centrul Național de Evaluare Externă a Învățământului

Chiar dacă în Croația ratele de PTȘ s-au menținut la un nivel extrem de redus (3,1% în 2017, cea mai scăzută rată din Europa), mai trebuie depuse eforturi pentru a crește calitatea și relevanța învățământului obligatoriu. În acest context, o reformă a programelor școlare a fost introdusă ca proiect pilot în 2018. Croația are în vigoare un Sistem specific de Avertizare Timpurie, având la bază mai multe decrete educaționale, cum ar fi Legea învățământului primar și secundar și Standardele naționale pentru învățământul preșcolar, primar și secundar. SAT în Croația este descentralizat și se bazează pe delegarea responsabilității către școli pentru identificarea și gestionarea situațiilor dificile.

Semnale de avertizare timpurie și metode utilizate pentru identificarea tinerilor expuși riscului

• Absenteism

Școlile trebuie să înregistreze prezența elevilor în registrul electronic. (*Acest registru electronic este o bază de date electronică în care școlile înregistrează prezența și alte informații despre și pentru elevi. Părinții au acces la informațiile despre copii, stocate în baza de date*). Dacă numărul de absențe crește, școala trebuie să se asigure că alături de părinți, se vor implica și consilierii școlari, conducerea și alți experți, pentru a aborda problema. Registrul electronic este de asemenea folosit pentru a îmbunătăți comunicarea dintre reprezentanții școlii și părinți, deoarece oferă acces constant la datele școlare individualizate.

• Nivelul rezultatelor școlare

Profesorii semnalează atunci când un elev primește note proaste la anumite materii. Elevii cu rezultate școlare slabe sunt identificați și primesc sprijinul individual necesar.

• Identificarea Grupurilor expuse riscului

Elevii care provin din medii socio-economice defavorizate, copiii aparținând minorităților naționale și cei de etnie romă sunt identificați pentru adoptarea măsurilor specifice de prevenire a părăsirii timpurii a școlii.

Răspunsuri la Semnale de Avertizare Timpurie

- **Echipe multidisciplinare**

Profesioniștii din învățământ, incluzând psihologi, asistenți sociali, logopezi și interpreți ai limbajului semnelor, oferă asistență școlară în toate etapele parcursului educațional. Echipele multidisciplinare identifică nevoile individuale ale elevilor și elaborează planuri de lucru specifice în coordonare cu profesorii și părinții. Copiii cu nevoi speciale sunt însoțiți de asistenți pedagogi care oferă sprijin în timpul orelor și în cadrul activităților extrașcolare. Copiii supradotați sunt, de asemenea, identificați cât mai devreme posibil. Ei sunt incluși în programe speciale adaptate nevoilor lor cognitive, sociale și emoționale.

- **Învățare individualizată:**

- ✓ Școlile trebuie să ofere metode de predare personalizate și diferențiate și resurse de lucru pentru a răspunde nevoilor individuale și capacităților elevilor.
- ✓ Profesorii trebuie să sporească gradul de conștientizare al altor participanți cu privire la nevoile elevilor talentați și ale celor cu nevoi speciale pentru a crea un mediu de colaborare și pentru a stimula motivația.
- ✓ Elevii aparținând minorităților naționale au dreptul la educație în limba lor maternă, dar trebuie să studieze limba croată ca a doua limbă obligatorie.

- **Măsuri specifice:**

- ✓ Măsurile specifice destinate elevilor care provin din medii economice defavorizate includ finanțarea instrumentelor pedagogice, transportul și educația continuă a elevilor din cadrul programelor profesionale.
- ✓ Copiii care sunt membri ai minorității rome sunt incluși în programul de învățământ preșcolar pentru a avea cât mai multe șanse ca aceștia să fie incluși cu succes în învățământul primar obligatoriu.

- **Orientarea în domeniul educației și al carierei:**

Orientarea în domeniul educației și al carierei nu este inclusă în programa națională. Cu toate acestea, cadrul Programei naționale din 2010 include orientarea ca subiect obligatoriu (*Cadrul nu este încă implementat*). În prezent, psihologii și asistenții sociali din școli oferă orientare în domeniul educației și al carierei pe durata învățământului gimnazial, în timp ce orientarea pe durata învățământului liceal este oferită de experți externi.

- **Alte Proiecte/Programe:**

Prevenirea Părăsirii Timpurii a Școlii prin strategii incluzive în cadrul programului Erasmus+ are drept scop instruirea cadrelor didactice și a personalului școlar în ceea ce privește utilizarea metodelor și a tehnicilor inovatoare pentru a preveni părăsirea timpurie a școlii.

OLANDA

Învățământul în Olanda este obligatoriu pentru toți copiii, începând cu vârsta de 5 ani (majoritatea elevilor încep totuși școala primară la vârsta de 4 ani), până la momentul în care elevii obțin o calificare de bază (o diplomă după absolvirea învățământului secundar general superior, învățământului preuniversitar sau învățământului profesional secundar superior) sau până la vârsta de 18 ani. Rețeaua școlară generală este formată din școli publice, speciale (confesionale) și generale (neutre). Toate școlile sunt finanțate de guvern. Școlile private nu sunt des întâlnite în Olanda. Sistemul olandez de învățământ combină o politică de învățământ centralizată cu o administrație descentralizată și cu un management al școlilor descentralizat. Ministerul Educației, Culturii și Științei este responsabil de cerințele statutare, în timp ce administrația și managementul școlilor sunt organizate la nivel local. Fiecare consiliu de administrație al unităților de învățământ este responsabil de calitatea educației și de îndeplinirea obiectivelor legate de absolvire. Inspectoratul olandez al educației este responsabil de:

- ✓ Calitatea educației
- ✓ Respectarea legilor privind educația
- ✓ Cheltuirea adecvată a fondurilor (legitimitate și funcționalitate)

Principalele niveluri școlare, diferențiate în funcție de vârstă, sunt următoarele:

- ✓ Îngrijirea copiilor/educația timpurie (6-8 săptămâni până la 4 ani)
- ✓ Învățământ primar (vârstele 5-12)
- ✓ Învățământul secundar include școli care oferă:
 - Învățământ secundar pre-profesional (4 ani)
 - Învățământ secundar general superior (5 ani)
 - Învățământ preuniversitar (6 ani)

Școlile primare și secundare speciale se ocupă, de asemenea, de elevii cu nevoi speciale.

În Olanda, persoanele care părăsesc timpuriu școala sunt definite ca elevii care părăsesc școala fără a obține Calificarea de Bază (startkwalificatie). SAT se aplică la nivel regional în Olanda printr-o strategie cuprinzătoare intitulată *Efortul pentru reducerea ratelor de abandon*. Fiecărei regiuni i se alocă un buget pentru a aborda părăsirea timpurie a școlii, iar școlile primesc finanțare în funcție de performanță pentru a contribui la reducerea PTȘ. A fost înființat un organism formal de cooperare pe mai multe niveluri pentru a îmbunătăți relațiile dintre departamentele guvernamentale și autoritățile locale și pentru a consolida angajamentul față de prevenirea Părăsirii Timpurii a Școlii, care atingea 7,1% în 2017 (în scădere de la 8% în 2016).

Semnale de avertizare timpurie și metode utilizate pentru identificarea tinerilor expuși riscului

- **Absenteism/Absenteism și Comportament și performanța academică:**

În fiecare zi, școlile înregistrează informații despre elevi în baza de date „Registrul de Bază pentru Educație” (*BRON*). Aceste informații consemnează prezența sau absenteismul și la intervale regulate de timp, sunt introduse informații referitoare la alți factori. Fiecărui elev i se alocă un număr unic de identificare, pentru a urmări mai bine progresul acestuia. Rapoartele lunare sunt generate din portal pentru a urmări anumite cazuri semnalate și restul elevilor.

Răspunsuri la Semnalele de Avertizare Timpurie

- **Echipe multidisciplinare: Echipe de Sprijin comportamental și educațional (BEST)**

Echipele de Sprijin Comportamental și Educațional (BEST) sunt susținute de către guvernul central, încă din 2002. Aceste echipe sunt integrate în structura școlii pentru a sprijini copiii și tinerii cu probleme comportamentale, de dezvoltare, psiho-sociale, și/sau de învățare (precum și părinții acestora și personalul didactic). Activitățile includ diagnosticarea, coordonarea, sprijinul consultativ oferit profesorilor, planificarea intervențiilor și prevenirea. Echipele sunt conduse de reprezentanții școlii și sunt compuse din experți în domeniul educațional, un medic al școlii, un asistent social și un profesionist din cadrul biroului pentru îngrijirea copiilor și tinerilor. Pot fi incluși și alți profesioniști din domeniul sănătății mintale și din cadrul poliției, dacă este necesar. BEST este o inițiativă importantă pentru consolidarea parteneriatelor dintre serviciile de învățământ și serviciile medicale și sociale în

scopul îmbunătățirii rezultatelor copiilor și tinerilor. Serviciile educaționale, medicale și sociale sunt bine integrate, permițându-le profesioniștilor să monitorizeze și să evalueze în mod eficient bunăstarea emoțională, comportamentul, dezvoltarea și nivelul de educație. Semnalele de avertizare sunt urmate imediat de consultări, recomandări și acțiuni de intervenție.

- **Îndrumare personală intensivă:**

Programul vizează elevii din învățământul secundar și este compus din două elemente: prevenția și remedierea.

Elementul de prevenție include următoarele:

- ✓ Sesiuni inițiale cu toți elevii pentru a identifica semnalele de avertizare, pentru a evalua acțiunile de remediere necesare și pentru stabilirea monitorizării ulterioare
- ✓ Stabilirea contactului cu părinții
- ✓ Sesiunile intensive de îndrumare se concentrează pe abilitățile de învățare (autonomie, organizare și planificare), abilități interpersonale și sociale
- ✓ Îndrumătorii participă în mod constant la lecții pentru a observa elevul în clasă și pentru a-i oferi sprijin în activitatea de învățare
- ✓ În caz de absență nemotivată, îndrumătorul contactează direct elevul și părinții. Se stabilește un plan de acțiune pentru prevenirea absențelor ulterioare.

Elementul de remediere constă în monitorizarea elevilor care abandonează școala pentru a-i orienta către parcursuri alternative de învățământ.

- **Alte bune practici:**

Consultații medicale pentru elevii cu absențe din motive medicale (MASS)

Proiectul se desfășoară în 13 municipalități și se adresează elevilor din învățământul primar și secundar. Scopul este acela de a soluționa problema absenteismului pe caz de boală (absenteismul din motive medicale) prin identificarea timpurie a elevilor cu un număr mare de absențe din motive medicale. Elevii și părinții acestora beneficiază de consultații medicale și de monitorizare din partea medicilor din sistemul de asistență medicală pentru tineri. De la introducerea MASS, nivelul absenteismului din motive medicale a scăzut de la 8,5 zile în decursul a 12 săptămâni de școală la 4,9 zile, într-o perioadă de 12 luni.

„Getting started”:

Este un program introdus în 2012 care vizează tinerii cu vârste cuprinse între 15 și 23 de ani. Proiectul se adresează elevilor expuși riscului de părăsire timpurie a școlii și celor care au părăsit deja școala, oferindu-le posibilitatea de a continua studiile și de a intra pe piața muncii.

Programul constă în 4 etape:

- ✓ Un diagnostic cuprinzător în care sunt evaluate problemele specifice ale elevilor și în care sunt stabilite obiectivele programului
- ✓ Stagii de practică sau program educațional cu accent pe reintegrarea în programul școlar obișnuit
- ✓ Dezvoltarea abilităților și utilizarea celor învățate
- ✓ O perioadă de monitorizare în timpul căreia sesiunile de îndrumare sunt limitate, iar elevii funcționează independent

POLONIA

Învățământul obligatoriu în Polonia (cu o nouă structură în urma reformelor din 2017) începe la vârsta de 6 ani și durează 9 ani (incluzând un an de învățământ preșcolar obligatoriu pentru copiii de 6 ani). Tinerii cu vârste cuprinse între 15-18 ani au obligația de a participa la o formă de învățământ sau la o formare (învățământ obligatoriu cu frecvență redusă) fie prin intermediul școlilor generale secundare, fie prin formare profesională sau la locul de muncă. Școlile generale secundare rămân cele mai populare, fiind frecventate de 47,8% dintre elevi în 2017.

Rețeaua școlară generală din Polonia este formată din școli publice (majoritatea) în plus față de școlile private, care au o autonomie extinsă, beneficiind, în același timp, de finanțare publică (subvenții).

Guvernanța sectorului educației este o responsabilitate partajată la nivel național, regional și local. La nivel național, Ministerul Educației este responsabil pentru stabilirea politicii naționale în domeniul educației, a programei naționale și a finanțării. La nivel regional, responsabilitățile sunt împărțite între Direcția Autorităților Școlare Regionale și organele guvernamentale locale (la nivel de provincie, district și comună). Acestea sunt responsabile de punerea în aplicare a strategiei naționale și de supravegherea școlilor. La nivel școlar, Directorul școlii, consiliul didactic, consiliul școlar și consiliul părinților sunt responsabile de administrarea și de gestionarea școlii (și de elaborarea SAT), de asigurarea calității interne și de alte sarcini privind sprijinul educațional. Nivelurile școlare (structură nouă în curs de implementare treptată până în 2023), diferențiate în funcție de vârstă, sunt următoarele:

- ✓ Educația și îngrijirea timpurie a copiilor: creșă și clubul copiilor (cu vârste cuprinse între 0-3 ani), învățământ preșcolar (vârste cuprinse între 3-6 ani). Ultimul an din ciclul preșcolar (copiii cu vârsta de 6 ani) este obligatoriu
- ✓ Educația obligatorie: școala primară cu structură unică de 8 ani (vârste cuprinse între 7 -15 ani)
- ✓ Învățământul liceal include următoarele parcursuri: liceu teoretic cu durată de 4 ani; școală tehnică cu durată de 5 ani; etapa I a școlii profesionale cu durată de 3 ani; etapa a II-a a școlii profesionale cu durată de 2 ani.

Polonia nu are un sistem centralizat de avertizare timpurie, chiar dacă există politici și strategii la nivel național, cum ar fi Legea educației din 1991, reformele introduse în 2017 prin legea privind educația școlară și strategia pentru dezvoltarea capitalului uman 2013-2020. Legea educației definește îndatoririle și obligațiile școlilor: școlile trebuie să își dezvolte propriile SAT și proceduri de intervenție, compatibile cu reglementările generale și adaptate nevoilor locale. Școlile sunt libere să aleagă metodele de elaborare și de implementare. Colaborarea dintre agențiile naționale și autoritățile locale/școli a fost, de asemenea, esențială în prevenirea părăsirii timpurii a școlii, care a fost în mod constant la un nivel scăzut: ratele PTȘ au oscilat în intervalul 5,7%-5% din 2008 până în 2017. Obiectivul național de PTȘ pentru 2020 este stabilit la 4,5%.

Semnale de avertizare timpurie și metode utilizate pentru identificarea tinerilor expuși riscului

- **Absenteism:**

Politica absenteismului este strictă. Un nivel ridicat de absenteism este definit ca acumularea unui număr de absențe nemotivate la jumătate din orele de curs, pe o perioadă de o lună. Școlile înregistrează și gestionează absențele elevilor în sistemul informațional educațional și informează autoritățile locale în mod automat atunci când absenteismul ajunge la valoarea de referință. Părinții sunt informați imediat și direct în caz de absenteism printr-o scrisoare de avertizare care îi convoacă, de asemenea, la o întâlnire.

- **Nivelul reușitei școlare:**

Deși fiecare școală are propriile sale politici/reguli privind reușita școlară, atunci când un elev obține o medie mică a rezultatelor școlare generale, acest lucru este semnalat. Părinții sunt informați în mod

direct. Este dezvoltat un sistem de monitorizare strictă pentru a măsura rezultatele elevilor în mod periodic, în plus față de examenul final standardizat de la sfârșitul liceului.

- **Repetarea anului școlar/clasei:**

Repetarea clasei este posibilă în toate etapele educației. Cu toate acestea, în clasele 1-3 ar trebui să fie justificată de un psiholog și aprobată de către părinți.

- **Probleme comportamentale (plictiseala în timpul orelor, schimbări drastice de comportament, hărțuire):**

Problemele comportamentale sunt evaluate de profesori și psihologi/consilieri școlari. Promovarea unui mediu școlar pozitiv și sigur, faptul de a oferi elevilor oportunități de exprimare, precum și măsurile de soluționare a conflictelor și de creștere a încrederii sunt folosite pentru rezolvarea problemelor din această categorie.

Răspunsuri la semnalele de avertizare timpurie

- **Echipele multidisciplinare și planurile individuale de acțiune**

Rolurile bine definite și acțiunile pe bază de colaborare/munca în echipă sunt esențiale pentru a răspunde în mod eficient semnalelor de avertizare timpurie:

- ✓ Profesorii identifică nevoile individuale ale elevilor
- ✓ Directorii planifică acordarea sprijinului psihologic și educațional
- ✓ Psihologii dezvoltă împreună cu profesorii și părinții un program individual de sprijin adaptat nevoilor specifice ale elevului. De asemenea, oferă terapie, activități individuale sau de grup și consiliere pentru părinți.
- ✓ Consilierii de orientare în carieră oferă informații și sfaturi cu privire la alegerile în ceea ce privește parcursul educațional.

De asemenea, școala poate apela la resurse externe, cum ar fi persoanele care lucrează cu tinerii, educatori sau profesori din cadrul învățământului special, în funcție de problemă și de factorii de risc. Centrele de consiliere și formare a profesorilor le oferă acestora formare continuă pentru îmbunătățirea abilităților de identificare a semnalelor de avertizare și îi sprijină în dezvoltarea programelor educaționale individuale.

- **Activități extra-școlare:**

Școlile trebuie să elaboreze planuri pentru activități extra-școlare pentru a ajuta elevii să-și dezvolte talentele, cunoștințele și independența. Scopul este acela de a restabili și de a dezvolta interesul elevilor față de educație. Se pare că astfel de programe sunt sprijinite prin finanțare guvernamentală. https://EACEA.ec.Europa.eu/National-Policies/Eurydice/Content/National-Reforms-School-Education-50_en

- **Amenzi/penalități:**

Atunci când se emite o scrisoare de avertizare în caz de absenteism, elevul trebuie să revină la școală într-un termen stabilit. Dacă termenul limită nu este respectat, directorii școlii trebuie să inițieze proceduri legale împotriva părinților. Alocațiile oferite de stat pot fi retrase sau pot fi impuse penalități.

- **Alte măsuri:**

Mai multe proiecte și inițiative sunt folosite pentru a preveni PTȘ:

- ✓ Teatrul Forum împotriva Părăsirii Timpurii a Școlii (*FOTEL*) se adresează elevilor cu vârste cuprinse între 13 și 16 ani pentru a preveni părăsirea timpurie a școlii prin utilizarea tehnicilor dramatice. Scopul este de a ajuta elevii să înțeleagă mai bine diverse aspecte/probleme și eventualele soluții. Proiectul urmărește îmbunătățirea climatului școlar, motivarea elevilor și soluționarea conflictelor.

- ✓ Acțiunea socială *Școală fără violență* include ateliere de lucru pentru profesori, publicarea exemplurilor de bune practici, consiliere și sprijin, serbarea „zilei fără violență” în școli, săptămâna voluntarilor și un concurs de fotografie.

PORTUGALIA

Sistemul de învățământ portughez este foarte centralizat în ceea ce privește organizarea și finanțarea. Cu toate acestea, învățământul preșcolar, de bază și învățământul secundar au o oarecare autonomie, la nivel pedagogic, precum și în ceea ce privește stabilirea calendarelor și gestionarea personalului nedidactic. Educația obligatorie este de 12 ani începând cu învățământul de bază și terminând cu finalizarea învățământului secundar superior.

Sistemul educațional portughez este structurat pe trei nivele: educația preșcolară (3-6 ani), educația de bază (de la 6 la 15 ani) și învățământul gimnazial (între 15 și 18 ani). Educația de bază are o durată de 9 ani și este împărțită în trei cicluri secvențiale și interdependente: (i) primul ciclu corespunde duratei de 4 ani de școlarizare (clasele 1-4); (ii) al doilea ciclu corespunde următorilor 2 ani (clasele 5-6); (iii) ciclul al treilea are o durată de 3 ani și corespunde învățământului secundar inferior (clasele 7-9). Învățământul secundar superior are o durată de 3 ani și este organizat în parcursuri diferite și flexibile, concentrându-se pe accesul la educație sau facilitând pregătirea pentru viața profesională.

În 2016, cheltuielile guvernamentale generale pentru educație au reprezentat 4,9% din PIB și 10,8% din totalul cheltuielilor guvernamentale. Potrivit datelor naționale, peste 90% din cheltuieli sunt alocate salariilor, în timp ce investițiile în infrastructura de învățământ depind în mare măsură de sprijinul financiar al UE. Școlile au autonomie bugetară foarte limitată. Rețeaua școlară cuprinde 13.750 de unități de învățământ preuniversitar (anul școlar 2016/17) care găzduiesc aproximativ 1.600.000 de elevi. De asemenea, între 2016-2018 guvernul a inaugurat 193 de săli de clasă din învățământul public preșcolar, cu scopul de a extinde rețeaua pentru a oferi acces tuturor copiilor cu vârste cuprinse între 3-5 ani.

Portugalia a făcut progrese considerabile în ultimul deceniu în reducerea ratei de PTȘ (de la 28,3% în 2010 la 12,6% în 2017, înregistrând rate ale PTȘ de peste 20% în regiunile autonome Madeira și Azore. Această tendință pozitivă a fost explicată în principal de prelungirea vârstei școlare obligatorii până la vârsta de 18 ani, de lansarea programului național pentru succesul școlar în 2016, precum și de procesul de flexibilitate și autonomie curriculară (lansat în 2017) și de creșterea treptată a nivelului de educație a părinților.

Semnale de avertizare timpurie și metode utilizate pentru identificarea tinerilor expuși riscului

Portugalia are o bază de date națională care colectează lunar informații oferite de personalul didactic, de elevii și de prestatorii serviciilor de asistență socială. Sunt colectate informații despre elevi la nivel individual. Acestea includ date biografice (vârstă, nevoi speciale, ajutoare sociale, informații despre părinți, de exemplu, profesia și statutul angajării, precum și nivelul de educație) și se referă la activitatea fiecărui elev din sistem, monitorizând: absențele, clasa, anul școlar, evaluarea. Datele sunt accesibile la nivel individual, școlar, regional și național și sunt furnizate printr-un sistem de business intelligence care oferă sprijin managerilor școlilor și altor factori de decizie. Cooperarea trans-sectorială este posibilă prin intermediul unei rețele naționale de comisii pentru protecția copiilor și a tinerilor expuși riscului, gestionate de municipalități. Fiecare comisie este alcătuită dintr-o mică echipă executivă de 3 până la 5 membri cu normă întreagă, reprezentând municipalitatea, serviciile de securitate socială, ONG-uri locale și profesorii. Această echipă lucrează direct cu o echipă mai mare, reprezentând, de asemenea, serviciile de sănătate, de educație, de securitate socială, părinții și asociațiile locale, pentru care PTȘ rămâne o prioritate ridicată și impusă prin lege. Conform legii, ambele echipe sunt responsabile de PTȘ și de protecția drepturilor copiilor de a rămâne în sistemul de învățământ până la vârsta de 18 ani.

Răspunsuri la semnalele de avertizare timpurie

Pentru a reduce procentul elevilor care repetă clasa în cadrul învățământului de bază, Portugalia a introdus la sfârșitul anului școlar o perioadă suplimentară în care elevii din clasele 4 și 6 care nu au promovat examenele naționale (la portugheză și la matematică) primesc sprijin suplimentar din partea profesorilor și au posibilitatea de a susține din nou examenul. De asemenea, elevii sau grupurile care se confruntă cu dificultăți, beneficiază de un plan pedagogic de sprijin elaborat de profesori, părinți și psihologii școlari, dacă este necesar.

Intervențiile la nivel școlar sunt implementate de echipe multidisciplinare care cuprind consilieri, psihologi, lucrători sociali și mediatori care oferă sprijin studenților și grupurilor care se confruntă cu dificultăți. În unele cazuri, atunci când dificultățile de învățare sunt mai severe, sunt implementate resurse suplimentare pentru a coopera cu terapeuți externi specializați care vin în cadrul școlilor pentru a sprijini elevii. De asemenea, sunt instituite diverse programe specifice și sunt elaborate special pentru zonele, școlile, clasele sau elevii care sunt expuși riscului de PTȘ sau care urmează unul din programele de mai jos:

- **Programul pentru zonele educaționale prioritare de intervenție (TEIP)** a fost lansat în 1996 și vizează școlile situate în zone defavorizate din punct de vedere social și economic. O a doua versiune a programului a fost implementată în 2006 având ca obiectiv principal reducerea PTȘ și stimularea reușitei școlare. În 2012, o a treia versiune a început consolidarea obiectivelor celei de-a doua versiuni și evidențierea calității rezultatelor învățării. În prezent, programul TEIP include 137 grupuri școlare reprezentând 17% din totalul de grupuri școlare. Toate școlile dezvoltă planuri de îmbunătățire specifice, bazate pe un acord între școli și autoritățile școlare, privind măsurile, obiectivele, evaluarea și resursele suplimentare. Planul de îmbunătățire specific cuprinde patru domenii diferite: (i) sprijin pentru îmbunătățirea învățării; (ii) gestionarea și organizarea măsurilor grupurilor școlare; (iii) prevenirea PTȘ, a absenteismului și a comportamentului și (iv) relațiile în cadrul școlilor/famiiliilor/comunității.
- Programele **Mais Sucesso Escolar (MSE) și Percursos Curriculares Alternativos (Parcursuri alternative față de curriculum)** sunt coordonate de Ministerul educației și științei la nivel național. Programele TEIP și MSE au fost recent extinse, incluzând peste 25% din elevii și școlile din Portugalia. Accentul principal este pus pe a oferi elevilor sprijin suplimentar (sprijin academic, personal, social) în cadrul și în afara clasei, sub formă de mentorat/tutorat, de mediere interculturală, de îndrumare și de experiențe profesionale. Acestea includ instruirea cadrelor didactice în timpul serviciului, precum și implicarea părinților și a comunității.

În plus, ONG-uri dedicate din sectorul educativ desfășoară intervenții la nivelul familiei și al comunității prin intermediul mediatorilor special pregătiți pentru a lucra în școli și pentru a oferi sprijin elevilor în afara orelor de curs. Pe baza unei metodologii bine stabilite, mediatorii ajută elevii selectați cu grad de risc să-și dezvolte abilitățile non-cognitive care le vor spori convingerile, stima de sine, gradul de conștientizare și de deschidere către experiențe noi, care sunt esențiale pentru succesul școlar.

Programul integrat de educație și de formare este dedicat sprijinirii tinerilor cu vârste de peste 15 ani care au părăsit timpuriu școala în vederea finalizării învățământului secundar inferior. Orele din cadrul programului de tip a doua șansă pot fi organizate în școli, la sediile ONG-urilor, în alte sedii puse la dispoziție de comunități și în întreprinderi. Fiecare grup are un tutore cu normă întreagă și un mic grup de profesori dezvoltă un curriculum adaptat cu un grad ridicat de flexibilitate și o puternică orientare profesională. Elevii se pot înscrie în acest program și pot finaliza studiile în orice moment al anului, iar durata acestora depinde de ritmul propriu.

SLOVENIA

Sistemul de învățământ din Slovenia este organizat ca serviciu public prestat de instituții publice și private care oferă programe recunoscute oficial sau acreditate. Legea prevede că școlile publice din Slovenia sunt laice, iar mediul școlar este autonom. Municipalitățile finanțează grădinițele, școlile primare și gimnaziale, în timp ce liceele sunt finanțate de stat. Învățământul este obligatoriu ca educație elementară timp de 9 ani, începând cu vârsta de 6 ani. Nivelurile școlare sunt, după cum urmează:

- ✓ Învățământ preșcolar opțional (cu vârste cuprinse între 11 luni – 6 ani)
- ✓ Învățământul de bază obligatoriu: organizat într-o școală de bază cu o singură structură de nouă ani, frecventată de elevi cu vârste cuprinse între 6 și 15 ani.
- ✓ Învățământ liceal de la 2 la 5 ani cu diferite parcursuri educaționale: teoretic, vocațional și profesional (vârstele 15-19 ani)

Sistemul educațional este reglementat prin cooperare intersectorială: Ministerul Educației, științei și sportului este principala autoritate guvernamentală pentru educație, în timp ce Ministerul pentru Familie, Muncă, Afaceri sociale și Șanse egale este responsabil pentru statutul social al elevilor și al familiilor acestora. În plus, există 2 agenții naționale independente responsabile de asigurarea calității, de evaluarea educației și formării profesionale:

- ✓ Centrul național de examinare: o instituție centrală pentru evaluarea externă a elevilor, ucenicilor și adulților.
- ✓ Agenția slovenă pentru asigurarea calității: responsabilă de asigurarea calității în învățământul superior.

Definiția PTȘ în Slovenia este legată de absolvirea învățământului elementar obligatoriu: persoanele care părăsesc timpuriu școala sunt definite ca tinerii care părăsesc școala fără a absolvi învățământul elementar. PTȘ în Slovenia nu este abordată printr-o strategie sau printr-un program național specific. Cu toate acestea, politicile și măsurile generale pe termen lung pot explica minimul istoric al procentelor de PTȘ: rata PTȘ a fost de 5,1% în 2008 și de 4,3% în 2017; acest procent este semnificativ mai mic decât media UE de 10,6% în 2017. Sistemele de avertizare timpurie fac parte integrantă din sistemele de monitorizare și de management al școlilor.

Semnale de avertizare timpurie și metode utilizate pentru identificarea tinerilor expuși riscului

- **Absenteism:**

Întârzierile constante și absențele nemotivate pe o perioadă mai mare de o săptămână în cadrul învățământului elementar și pe o perioadă mai mare de 3 zile în cadrul învățământului liceal sunt considerate un semnal de alarmă. Absenteismul este gestionat la nivelul școlii. Profesorii trebuie să înregistreze și să țină evidența absențelor în format electronic.

- **Reușita școlară:**

Profesorii transmit un semnal de alarmă atunci când un elev primește 3 note mici la diferite discipline. Părinții sunt informați în mod periodic cu privire la notele copilului lor prin intermediul rapoartelor scrise și în timpul ședințelor de consultare cu părinții.

Examenle naționale de evaluare sunt obligatorii la sfârșitul anului 6 și anului 9. Rezultatele sunt utilizate pentru a dobândi informații suplimentare despre nivelul de cunoștințe al elevilor. Cu ajutorul unui consilier specializat, se oferă sprijin adaptat și monitorizarea elevilor cu rezultate școlare slabe. Părinții sunt, de asemenea, implicați în abordarea problemelor de această natură. În cazul în care rezultatele școlare slabe persistă, elevul poate fi îndrumat către comisia care se ocupă de copiii cu nevoi speciale. Odată ce se acordă statutul de copil cu nevoi speciale, activitatea școlară este adaptată pentru a ține cont de nevoile individuale ale elevului.

- **Probleme comportamentale și de dezvoltare:**

Serviciile de consiliere oferite de un psiholog și de un pedagog sunt disponibile în cadrul școlii, în toate ciclurile de învățământ (începând de la grădiniță). Profesorii trebuie să raporteze observațiile lor consilierilor care pot lucra cu asistenți sociali externi și cu părinții, dacă este semnalată o problemă. Profesorii din învățământul preșcolar și consilierii trebuie să raporteze școlilor posibilele probleme, atunci când elevii sunt înscriși în clasa întâi.

Răspunsuri la semnalele de avertizare timpurie

- **Echipe multidisciplinare**

Profesorii sunt responsabili de monitorizarea inițială și de raportarea semnalelor de avertizare. În acest scop, profesorii obțin, pe durata studiilor lor, abilități specifice pentru a identifica în mod eficient diferite semnale de PTȘ și factorii de risc și lucrează cu elevii expuși acestui risc.

În plus față de serviciul de consiliere disponibil în incinta școlii, școlile trebuie să apeleze la resurse externe relevante, cum ar fi persoanele care lucrează cu tinerii, educatori sau profesori din învățământul special, în funcție de problemă și de factorii de risc. De asemenea, consilierii pot fi atribuiți familiei. Coordonarea dintre profesori, consilierii din școală și părinți este esențială pentru identificarea elevilor expuși, oferindu-le un plan/program de acțiune individualizat pentru a aborda provocările.

- **Planuri individuale de acțiune**

Școlile din Slovenia oferă elevilor sprijin adaptat pentru a ține cont de nevoile educaționale și de dezvoltare. Elevii care întâmpină dificultăți de învățare sau de dezvoltare sunt identificați cât mai din timp, pentru a primi sprijin individual relevant, cum ar fi planurile individualizate de învățare, predare suplimentară și metode de predare diferențiate. De asemenea, începând cu școala primară, se oferă orientare în domeniul educației și al carierei pentru a ajuta elevii să-și aleagă parcursul educațional pe baza interesului profesional individual și a rezultatelor școlare. În plus, sunt acordate măsuri speciale elevilor care provin din familii de imigranți sau din cadrul minorităților (comunitatea romă) pentru a-i integra cu succes în sistemul educațional:

- ✓ Elevii din familii de imigranți primesc sprijin lingvistic, cum ar fi participarea la ore în limba maternă, în plus față de meditațiile școlare în limba de predare.
- ✓ Membrii comunității rome sunt identificați ca grup special ale cărui drepturi la măsuri specifice (ușurința înregistrării, asistența suplimentară, meditații școlare și sensibilizarea cu privire la cultura romilor) sunt reglementate prin prevederi legale.

- **Activitățile pentru tineret și măsurile de remediere**

Inițiativele pentru tineret, cum ar fi Proiectul de învățare a tinerilor, vizează tinerii adulți cu vârste cuprinse între 15 și 25 de ani. Proiectul este un program de educație non-formală pentru stimularea interesului elevilor de a urma educația oficială.

SUEDIA

Suedia are un sistem de învățământ obligatoriu de nouă ani începând cu vârsta de 7 ani. Liceul este o formă de învățământ opțional, de trei ani. Cu toate acestea, aproape toți tinerii din Suedia (în jur de 90%) încep liceul, dar nu toți își finalizează studiile. Rețeaua școlară generală suedeză este formată din diferite tipuri de școli: municipale (majoritatea), autorități școlare independente și de stat. Cele mai multe instituții de învățământ independente sunt cele din categoria studiilor liceale. În total, există aproximativ 7.500 de unități școlare (și aproape de 10.000 de unități preșcolare) cu aproximativ 100.000 de elevi. Principalele niveluri școlare diferențiate în funcție de vârstă sunt:

- ✓ Învățământul preșcolar (copii cu vârste cuprinse între 1-5 ani), clasa pregătitoare (copii cu vârsta de 6 ani)
- ✓ Învățământ obligatoriu (vârstele 7-15 ani)
- ✓ Liceu (vârstele 15/16-18/19 ani)

În cadrul sectorului școlar, există patru agenții naționale independente:

- ✓ Agenția națională suedeză pentru educație - stabilește cadrele și orientările pentru livrarea și evaluarea educației. De asemenea, agenția este responsabilă de raportarea anuală a statutului educației, de certificarea profesorilor, de testele naționale și de susținerea priorităților educaționale.
- ✓ Inspectoratul școlar suedez - supraveghează, asigură calitatea, rezolvă plângerile și autorizează școlile independente.
- ✓ Agenția națională pentru educație și școli pentru copiii cu nevoi speciale (SPSM) lucrează cu materiale didactice educaționale speciale și conduce școli speciale pentru elevi cu anumite dizabilități.
- ✓ Centrul suedez de cercetare educațională a fost deschis în 2015. Această agenție este împuternicită să compileze sistematic rezultatele cercetării și să le pună la dispoziția profesorilor, diriginților și altor actori din cadrul sistemului de învățământ.

Echitatea este cel mai important principiu în sistemul educațional suedez: instrumentele educaționale și de învățare sunt gratuite pentru toată lumea, indiferent de localizarea geografică, de contextul social sau economic. Sistemul de învățământ din Suedia este descentralizat, municipalitățile primind cele mai multe responsabilități. Municipalitățile sunt obligate prin lege să monitorizeze numărul de locuitori cu vârste cuprinse între 16 și 19 ani, care nu frecventează liceul pentru a le oferi perspective de educație și de formare. Prin urmare, PTȘ este definită ca un fenomen în rândul persoanelor care nu au absolvit liceul, deși nu este obligatoriu. Rata PTȘ din Suedia a fost de 7,7% în 2017 de la 7,4% în 2016. Suedia nu are un sistem de avertizare timpurie specific, centralizat, chiar dacă există politici la nivel național, cum ar fi Legea educației. SAT sunt implementate la nivel local prin intermediul municipalităților și al școlilor. Legea educației și noua programă emise în 2011, obligă școlile să aibă SAT, pentru a oferi elevilor sprijinul necesar în vederea finalizării studiilor. Totuși, școlile sunt libere să aleagă metodele de elaborare și de implementare. Această abordare a condus la mai multe inovații și povești de succes în rândul municipalităților locale și al școlilor. Chiar dacă școala joacă un rol central în cadrul SAT, parteneriatele dintre agenții și colaborarea între agențiile naționale și municipalitățile locale/școli au avut, de asemenea, un rol instrumental în prevenirea părăsirii timpurii a școlii.

Semnale de avertizare timpurie și metode utilizate pentru identificarea tinerilor expuși riscului

- **Absenteism:**

Politica absenteismului este strictă. Un nivel ridicat de absenteism este definit ca acumularea absențelor nemotivate la mai mult de 30% din toate orele în timpul anului școlar. Unele municipalități au dezvoltat un software digital pentru a gestiona mai eficient înregistrarea absențelor elevilor.

- **Deteriorarea rezultatelor școlare:**

Pentru a evalua mai bine performanța elevilor, au fost introduse teste naționale la mai multe discipline și în clasele mai mici. Este tras un semnal de alarmă atunci când un elev primește note mici la o serie de subiecte diferite. Părinții/tutorii sunt notificați imediat.

- **Repetarea anului școlar/clasei:**

Foarte rar există cazuri de repetare a anului școlar deoarece repetarea este considerată ca un factor care conduce la performanțe mai slabe ale elevului respectiv. Ca atare, repetarea clasei este rareori folosită ca indicator al posibilei PTȘ.

- **Probleme comportamentale (plictiseala în timpul orelor, schimbări drastice de comportament, hărțuire):**

Disponibilitatea personalului de sprijin (psiholog, asistentă medicală, medic și consilier) în incinta școlii este o practică comună în școlile suedeze. Se ține cont de nevoile individuale ale fiecărui elev și se oferă sprijin personalizat. Părinții/tutorii sunt, de asemenea, implicați în abordarea/rezolvarea problemelor din această categorie.

Hărțuirea este abordată printr-o combinație de metode (climatul școlar pozitiv, participarea elevilor, metodele anti-hărțuire specifice genului, strategiile disciplinare etc.) pentru a ajuta atât hărțuitorii, cât și victimele și pentru a oferi un mediu nediscriminatoriu pentru elevi. În acest scop, Ombudsmanul împotriva discriminării a lansat un instrument electronic, prin care sunt oferite sfaturi practice, trimiteri, orientări și măsuri preventive pentru a ajuta școlile să scrie planuri anuale cu privire la combaterea discriminării. Unele școli au aplicat cu succes „abordarea la nivelul întregii școli”, care se bazează pe întregul personal școlar (profesori, personal și elevi) pentru a raporta și a combate hărțuirea și tratamentul degradant.

Răspunsuri la semnalele de avertizare timpurie

- **Echipe multidisciplinare și planuri individuale de acțiune:**

Întregul personalul școlar, inclusiv profesorii, psihologii și consilierii școlari, pedagogii, practicienii în orientare profesională, asistenții sociali, persoanele care lucrează cu tinerii, este obligat să raporteze dirigintelui dacă identifică un elev expus riscului. Dirigintele are responsabilitatea de a investiga dacă un elev are nevoie de sprijin specific și de a se asigura că se stabilește un plan de acțiune/program individualizat pentru a aborda problema.

În plus față de personalul de sprijin disponibil în incinta școlii, școlile trebuie să recurgă la orice resursă externă relevantă, cum ar fi persoanele care lucrează cu tinerii, educatorii sau profesorii din cadrul învățământului special, în funcție de problemă și de factorii de risc.

- **Monitorizare continuă:**

Odată ce elevii au intrat într-un program de sprijin, progresul lor este monitorizat în mod continuu. Intervențiile corective pentru tinerii care au abandonat studiile s-au dovedit eficiente pentru a determina întoarcerea elevilor în sistem. Astfel de intervenții au funcționat datorită măsurilor de monitorizare și intens individualizate, cum ar fi îndrumarea, sprijinul motivațional și de studiu, formarea socială și a abilităților.

- **Amenzi/penalități:**

Alocațiile sociale pot fi retrase sau pot fi impuse penalități în cazul în care absenteismul este recurent. Această metodă urmărește să plaseze o responsabilitate mai mare de a frecventa cursurile, în rândul părinților și al elevilor de liceu. Cu toate acestea, deseori nu sunt puse în aplicare deoarece această abordare nu ia în considerare problemele mai mari cu care elevul se poate confrunta și greutățile pe care sancțiunile ar putea să le agraveze.

- **Platformă digitală:**

Plug Innovation (www.plugininnovation.se) este clusterul digital național pentru prevenirea abandonului școlar. Platforma colectează informații, compară și evaluează metodele de prevenire a abandonului școlar, utilizate în diferite proiecte, pentru a împărtăși succesele și a ajuta utilizatorii să identifice cele mai eficiente practici de prevenire a PTȘ.

2. PRACTICI NAȚIONALE

MINISTERUL EDUCAȚIEI NAȚIONALE

În 2014, cu sprijinul Băncii Mondiale, Ministerul Educației Naționale (MEN) a dezvoltat o Strategie Națională pentru Reducerea PTȘ, care a reprezentat o condiționalitate ex-ante pentru ca România să poată avea acces la finanțarea europeană în cadrul perioadei de programare 2014-2020. Strategia Națională include măsuri de prevenție, de intervenție și măsuri compensatorii pentru a reduce rata de PTȘ la 11.3% până în 2020, asigurând totodată accesul tuturor copiilor la servicii educaționale de calitate. Mai mult, BM a oferit sprijin MEN pentru elaborarea unui cadru de monitorizare și de dezvoltare, în vederea monitorizării progresului acțiunilor de implementare a strategiilor educaționale, inclusiv a Strategiei de reducere a PTȘ și a instrumentelor asociate pentru colectarea și analizarea datelor și a informațiilor, pentru a oferi direcții de acțiune, sprijin în vederea mobilizării resurselor și a operațiunilor de planificare, de management și de control.

Semnalele de avertizare timpurie și metodele de identificare a copiilor și a tinerilor expuși riscului

Strategia Națională pentru reducerea PTȘ prevede și dezvoltarea unui sistem de avertizare timpurie care cuprinde măsuri și acțiuni adresate elevilor din ciclul de învățământ gimnazial care prezintă riscul de abandon. Astfel, în cadrul etapei inițiale, MEN a efectuat o evaluare a practicilor actuale pentru a colecta, a analiza și a utiliza informații cu scopul de a remedia părăsirea timpurie a școlii în România. Principalele constatări și recomandări ale acestui studiu au fost luate în considerare pentru dezvoltarea mecanismului de avertizare timpurie (MAT) propus. În a doua etapă, BM oferă sprijin MEN pentru dezvoltarea unui sistem de avertizare timpurie care include un mecanism de avertizare timpurie cu o serie de activități/măsuri și o metodologie pentru colectarea datelor și pentru utilizarea lor în cadrul implementării MAT.

Răspunsul la semnalele de avertizare timpurie

În plus, de-a lungul anilor, MEN a implementat mai multe măsuri/programe de intervenție și de compensare pentru a soluționa abandonul școlar, precum: programele "Școala după școală" și programe de tipul "A doua șansă", programul "Cornul și laptele" adresat elevilor din învățământul preșcolar și primar, vouchere sociale acordate grădinițelor, programul "Bani de liceu" destinate elevilor de liceu. De exemplu, multe părți interesate consideră că programul "Școala după școală" este unul de succes și foarte util pentru reducerea PTȘ deoarece se adresează în principal copiilor care provin din familii sărace și din rândul grupurilor dezavantajate, cu cel mai ridicat risc de abandon. Totuși, implementarea acestui program prezintă multe provocări, în special legate de asigurarea unei finanțări adecvate și sustenabile. În contextul lipsei fondurilor/unor fonduri insuficiente, școlile dispun de resurse foarte limitate pentru aplicarea acestui program și pentru sprijinirea elevilor expuși riscului. Acest aspect a fost confirmat și de majoritatea părților interesate care au fost intervievate în cadrul vizitelor la fața locului realizate de MEN la finalul anului 2018 (în cadrul etapei de monitorizare a implementării Strategie Naționale pentru Reducerea PST).

De-a lungul timpului, programul "A doua șansă" a devenit principala politică compensatorie implementată de MEN la nivel național. Conform datelor furnizate de SIIIR, în ultimii ani, rata de participare la programul "A doua șansă" a fost în continuă creștere, cu 14.691 de elevi în 2018/19 (peste 70% dintre elevii participanți provin din mediul urban). Cea mai mare creștere a ratei de participare în acest tip de program a fost înregistrată în rândul elevilor din ciclul gimnazial.

În prezent, MEN coordonează un nou proiect (CRED – Curriculum Relevant, Educație Deschisă pentru toți) desfășurat pe o durată de patru ani și cu o finanțare totală de 42 milioane de euro. Obiectivul acestui proiect este prevenirea părăsirii timpurii a școlii pe baza unor măsuri sistematice care urmăresc dezvoltarea unui curriculum cu accent pe dobândirea competențelor pentru a asigura egalitatea de șanse în rândul elevilor care provin din grupurile defavorizate și care participă la programe de tip a doua șansă. Proiectul vizează în mod direct programul "A doua șansă", urmărind: evaluarea metodologiilor de aplicare a programului, dezvoltarea unui nou curriculum pentru programul "A doua

șansă" (programa de învățământ, programa școlară) pe baza noului curriculum elaborat pentru învățământul tradițional, dezvoltând resurse educaționale destinate acestui program și formând profesorii în anumite domenii/arii de specialitate. În total, în cadrul programului CRED, 55 000 de profesori vor beneficia de cursuri de formare pentru a utiliza practici de predare inovatoare – 40 000 de profesori din învățământul primar și 15 000 de profesori din învățământul secundar.

MINISTERUL MUNCII ȘI JUSTIȚIEI SOCIALE

Ministerul Muncii și Justiției Sociale, în parteneriat cu Ministerul Educației Naționale și Ministerul Sănătății, coordonează în prezent un proiect de Creare și implementare a serviciilor comunitare integrate pentru combaterea sărăciei și a excluziunii sociale. Acest proiect este finanțat din Programul Operațional Capital Uman și are ca obiectiv crearea unui mecanism de servicii integrate la nivel local, cu intervenție în ariile considerate relevante în procesul de combatere a excluziunii sociale și a sărăciei și anume participarea socială și accesul la drepturi și resurse, sănătate, educație, ocupare, locuire și obținerea documentelor de identitate.¹ Proiectul va fi implementat în 139 de comunități din 40 de județe.

Semnalele de avertizare timpurie și metodele de identificare a copiilor și a tinerilor expuși riscului

În prezent nu sunt disponibile metodologiile de lucru, dar implementarea proiectului vizează crearea unui pachet integrat de metodologii, instrumente de lucru și proceduri, care să ghideze și să sprijine membrii echipei comunitare în furnizarea serviciilor comunitare integrate. Membrii echipei comunitare sunt asistenți sociali, asistenți medicali comunitari; mediatori sanitari și consilieri școlari/mediatori școlari. Conform Ordinului nr. 2277/12.12.2016², pentru aprobarea protocolului cadru în vederea implementării serviciilor comunitare integrate, pentru prevenirea excluziunii sociale și combaterea sărăciei, indicatorii cheie sunt: nivelul scăzut de educație, abandonul școlar și rata scăzută de participare școlară, performanțele școlare scăzute, accesul scăzut la programe de educație informală, accesul scăzut la servicii de consiliere școlară și de orientare în carieră, etc. (art. 2, alin. 2, lit. b).

Răspunsul la semnalele de avertizare timpurie

Site-ul proiectului menționează că, în ceea ce privește intervenția din perspectiva educației, se vor elabora proceduri și instrumente de lucru specifice în scopul realizării unor pachete de servicii de consiliere/mediere școlară, care vor fi discutate și validate în cadrul a opt ateliere de lucru regionale.

¹ Sursa: <http://serviciicomunitare.ro/despre> .

² Disponibil aici: <https://www.edu.ro/sites/default/files/Ordin%20comun%20MENCs-MMFPSPV-MSF%20ref.%20combatere%20excluziune%20sociala.pdf>

UNICEF

Cadrul de monitorizare a copiilor aflați în afara sistemului de educație

Studiul descrie cadrul necesar creării unui sistem de monitorizare a copiilor și adolescenților din România aflați în afara sistemului de educație (CAASE) sau expuși riscului de abandon. Analiza a fost realizată în 2016 de UNESCO Institute for Statistics și UNICEF, autori: Frank van Cappelle și Sheena Bell, Luminița Costache (coord.). Raportul are la bază modelul celor cinci dimensiuni ale excluziunii (5DE) inclus în Cadrul conceptual și metodologic al *Inițiativei globale privind copiii aflați în afara sistemului de educație*.³ Similar schemei MATE, este realizată distincția între copiii cu risc de abandon școlar și cei care nu sunt școlarizați. Spre deosebire de schema MATE, este realizată și o diferențiere a excluziunii în educație pe nivele de învățământ – primar/ gimnazial, corespunzător celor cinci dimensiuni luate în considerare:

- ✓ Pentru copiii aflați în afara sistemului de educație: (i) Dimensiunea 1: Copii de vârstă preșcolară care nu frecventează grădinița sau școala primară; (ii) Dimensiunea 2: Copii de vârstă învățământului primar care nu sunt înscriși în învățământul primar sau gimnazial; (iii) Dimensiunea 3: Copii de vârstă învățământului gimnazial care nu sunt înscriși în învățământul primar sau gimnazial
- ✓ Pentru copiii cu risc de abandon școlar: (i) Dimensiunea 4: Copii care frecventează învățământul primar, dar prezintă risc de abandon și (ii) Dimensiunea 5: Copii care frecventează învățământul gimnazial, dar prezintă risc de abandon.

Semnalele de avertizare timpurie și metodele de identificare a copiilor și a tinerilor expuși riscului

Sunt propuse mai multe recomandări pentru îmbunătățirea la nivel general a monitorizării CAASE și a copiilor cu risc de abandon școlar din România. Acestea includ îmbunătățirea modului de înregistrare a absenteismului și a abandonului școlar (este propus și un formular de înregistrare a motivelor absențelor) dar și aplicarea unui mecanism de avertizare timpurie. Implementarea sistemului de alertă automată pentru prevenirea abandonului școlar și identificarea copiilor aflați în afara sistemului de educație propune ca SIIIR să integreze automat diverse tipuri de alerte sau mecanisme de comunicare, după cum urmează:

Alerta 1: În cazul în care copiii de vârstă școlară care se preconizează că vor fi înscriși la școală în anul curent nu sunt înscriși până la o anumită dată, se transmite o alertă entității competente, furnizând datele copilului, în vederea luării unei măsuri. Implementarea acestui tip de alertă presupune conectarea SIIIR⁴ la registrul de stare civilă.

Alerta 2: În cazul în care este înscris la școală un copil care nu are acte de identitate/ale cărui date nu pot fi extrase din registrul de stare civilă, se transmite o alertă departamentului relevant din cadrul Ministerului de Interne, furnizând datele elevului, în vederea luării unei măsuri.

Alerta 3: Dacă un copil absentează de la școală fără a oferi un motiv întemeiat/o adeverință, se transmite o alertă imediată (de ex. prin SMS) părinților și personalului școlar competent (de ex. prin e-mail sau la următoarea logare la sistemul informatic al școlii), în vederea luării unei măsuri.

Alerta 4: Dacă un copil absentează pentru o anumită perioadă de timp (de exemplu, în Olanda dacă acumulează cel puțin 16 absențe pe o perioadă de 4 săptămâni), se transmite o alertă entității (sau entităților) competente pentru a analiza situația. Acesta ar putea fi, de asemenea, un mijloc de monitorizare a „elevilor cu risc” înainte de a ajunge în situația de abandon școlar.⁵

³ Apostu et al. (2012).

⁴ Raportul propune crearea unui nou sistem informatizat de date gestionat de Ministerul Educației Naționale – SIME, dar pentru a simplifica prezentarea concluz

⁵ Raportul subliniază că, în mod ideal, alerta se transmite unei agenții sau persoane coordonatoare pentru (i) evitarea duplicării demersurilor realizate de diferite instituții, (ii) evitarea lipsei de acțiune în cazul în care un departament

În cadrul formularului de înregistrare a motivelor absențelor, este realizată o distincție între cauzele absențelor nemotivate între: i) dizabilitate fizică, cognitivă, emoțională sau de altă natură care îngreunează peste măsură continuarea studiilor; ii) dificultatea de a ține pasul cu colegii/rezultate slabe sau eșec școlar; iii) presiune din partea colegilor (precum a prietenilor care nu merg la școală/au abandonat școala); iv) dificultatea de a face naveta până la școală; v) imposibilitatea de a acoperi cheltuielile școlare (inclusiv uniformă/îmbrăcăminte, materiale școlare etc.); vi) căsătorie; vii) sarcină /nașterea unui copil; viii) discriminare la școală; ix) muncă (inclusiv muncă formală și informală, remunerată și neremunerată); x) lipsa de interes a elevului față de școală; xi) lipsa de interes a familiei elevului față de educația copilului; xii) probleme familiale (precum violență sau abuz de droguri /alcool).

Răspunsul la semnalele de avertizare timpurie

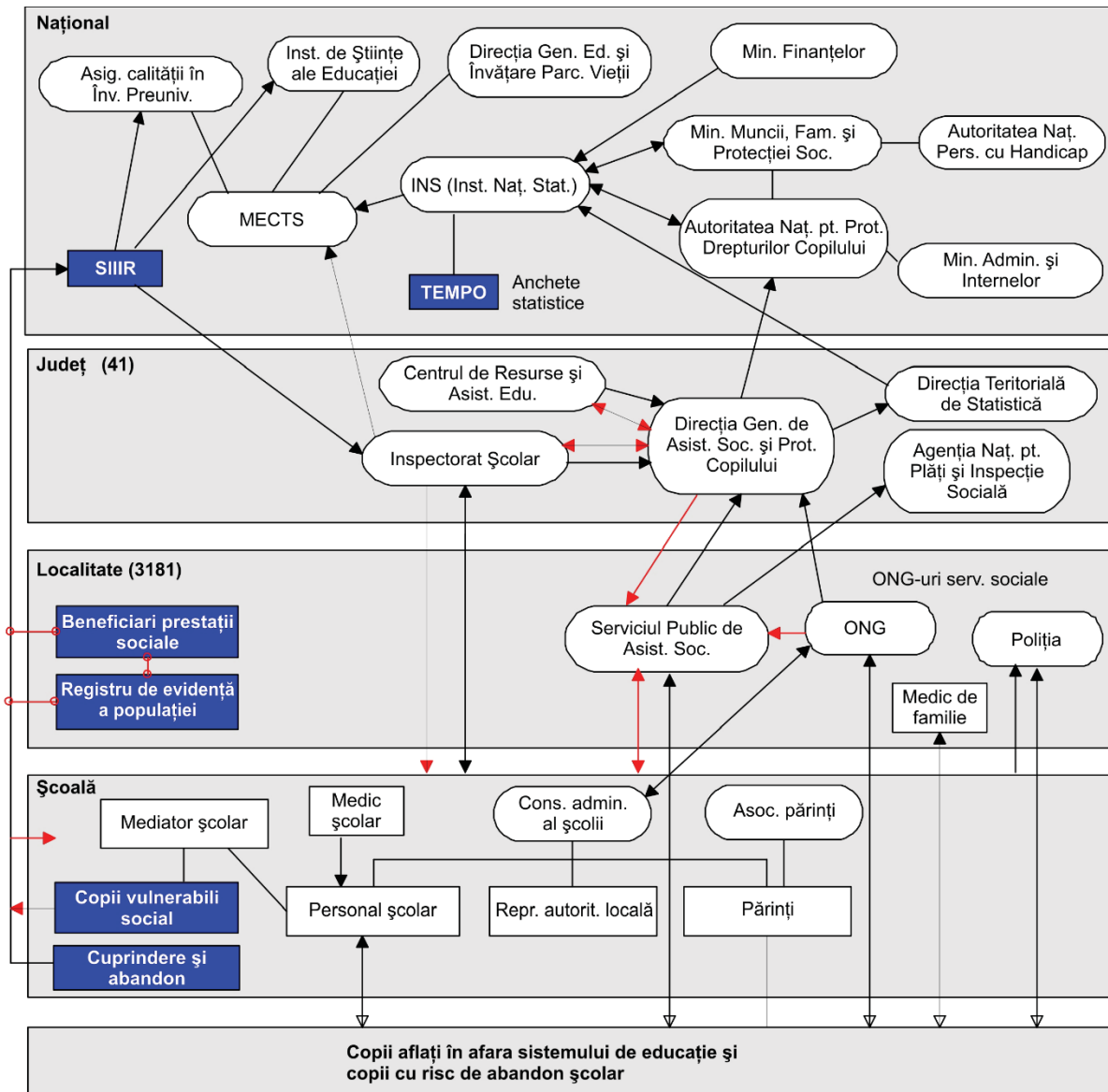
Același formular prevede și un model de înregistrare a acțiunilor întreprinse, diferențiate între:

- contactarea părintelui/ tutorelui, la data de;
- contactarea organismului guvernamental competent în data de ...și
- alte acțiuni întreprinse sau comentarii.

Nu sunt furnizate alte recomandări suplimentare. Raportul pune accentul pe analiza bazelor de date disponibile și pe optimizarea fluxurilor de informații pentru monitorizarea copiilor și adolescenților aflați în afara sistemului de educație. În acest sens, în vederea îmbunătățirii colaborării și schimbului de informații la nivel intersectorial, este propusă și crearea unui pașaport școlar internațional (sau european) pentru înregistrarea frecventarea școlară a copiilor care părăsesc țara. Acest pașaport ar trebui să aibă atașat și un extras multilingv din SIIR, care să cuprindă profilul și clasa frecventată de copil, pentru a facilita integrarea în sistemele de educație europene. În concluzie, raportul cuprinde informațiile și fluxurile disponibile și îmbunătățirile necesare (reprezentate prin săgeți roșii) cu scopul de a oferi o imagine holistică asupra funcționării monitorizării de la diferite niveluri. Raportul subliniază că imaginea prezentată corespunde situației din România în decembrie 2014 și că, probabil, va necesita actualizări în contextul dinamic al schimbului de informații interinstituțional.

presupune că un alt departament a luat deja măsuri și (iii) coordonarea răspunsurilor atunci când sunt necesare măsuri din partea mai multor entități ce lucrează cu copii aflați în situații dificile.

Fluxurile informaționale privind copiii și adolescenții aflați în afara sistemului de educație și copiii cu risc de abandon școlar din România



Sursa: Van Cappelle și Bell (2016: 29).

Servicii Comunitare pentru copii. Incluziune socială prin furnizarea de servicii integrate la nivelul comunității⁶

Acest proiect pilot⁷ și-a propus testarea unui model de furnizare de servicii comunitare integrate în 38 de comunități urbane și rurale din județul Bacău. Conceptul de servicii comunitare integrate a fost dezvoltat în urma unei inițiative comune a MMJS, MEN și MS, cu asistență tehnică din partea UNICEF. Integrarea serviciilor este realizată prin coordonarea serviciilor de sănătate, educație și protecție socială, asigurate de către: asistentul medical comunitar, asistentul social și consilierul școlar. În localitățile în care există comunități etnice vulnerabile, echipa de profesioniști de la nivel local este completată de un mediator școlar și de un mediator sanitar.

Semnalele de avertizare timpurie și metodele de identificare a copiilor și a tinerilor expuși riscului

Proiectul a dezvoltat o aplicație software, AURORA, care permite identificarea vulnerabilităților și monitorizarea în timp real a furnizării serviciilor. Metodologia de dezvoltare a acestui instrument a fost utilizată și pentru dezvoltarea cadrului legal la care face referire și acest raport - HG 691/2015. Evaluarea inițială a nevoilor este realizată de membrii echipelor comunitare și este urmată de stabilirea intervențiilor necesare, alături de monitorizarea furnizării serviciilor. Conform evaluării intermediare a modelului: "aplicația propune o serie de servicii, iar stadiul furnizării acestora este disponibil în timp real tuturor membrilor echipei comunitare. Funcționalitățile aplicației au fost îmbunătățite pe baza feedback-ului primit de la utilizatori. În prezent aplicația include și referințe la acte normative de interes care să poată fi consultate rapid de către membrii echipelor comunitare. La nivelul fiecărei comunități aplicația permite agregarea datelor privind copiii în funcție de anumite criterii cum ar fi: domiciliul, vârsta, genul, tipuri de vulnerabilitate. Pe baza informațiilor aplicației se poate estima necesarul serviciilor pentru fiecare comunitate în parte".⁸ Elementele de succes la care a contribuit aplicarea instrumentului AURORA sunt: (i) identificarea nevoilor și planificarea serviciilor integrate necesare; (ii) o mai bună înțelegere a nevoilor copiilor și a familiilor acestora de către decidenții de la nivel județean; (iii) perfecționarea continuă a instrumentului AURORA în funcție de feedback-ul primit de la membrii echipei comunitare, dar și (iv) reactivarea structurilor comunitare consultative în unele comunități.

Răspunsul la semnalele de avertizare timpurie. Sunt implementate două pachete:

(i) Pachetul Minim de Servicii Sociale.⁹ Printr-o abordare integrată, asistentul medical comunitar; asistentul social și consilierul școlar vor asigura furnizarea unui pachet minim de servicii pentru toți copiii din comunitate. Pentru a sprijini abordarea integrată a serviciilor la nivel comunitar, modelul urmărește: (1) dezvoltarea unui mecanism de identificare timpurie a copiilor și a familiilor în situații de risc și de prevenire a situațiilor de risc prin intervenții integrate; (2) dezvoltarea metodologiilor de lucru inter-sectoriale la nivelul sistemelor de educație, de protecție socială și de asistență medicală comunitară.

⁶ <http://unicef.ro/serviciicomunitarepentrucopii/despre>

⁷ Pagina de prezentare a proiectului menționează că modelul este implementat de UNICEF, cu finanțare de la Norway Grant, cu sprijinul Fundației Botnar și din resurse proprii în parteneriat cu Consiliul Județean Bacău, Prefectura Bacău, precum și 38 autorități publice locale de la nivelul județului Bacău. Partenerii activi în dezvoltarea și implementarea modelului sunt: Ministerul Muncii, Familiei, Protecției Sociale și Persoanelor Vârstnice și Autoritatea Națională pentru Protecția Drepturilor Copilului și Adopție, Ministerul Sănătății, Ministerul Educației Naționale, Ministerul Tineretului și Ministerul Fondurilor Europene, Direcția Generală de Asistență Socială și Protecția Copilului, Inspectoratul Școlar Județean, Direcția Județeană de Sănătate Publică, Direcția Județeană de Tineret, furnizorii de servicii sociale, educaționale și medicale, autorități publice locale, județene și naționale, organizații neguvernamentale.

⁸ Petrescu (coord.) (2016: 54).

⁹ Mai multe informații disponibile aici: <http://unicef.ro/wp-content/uploads/Brosura-pachet-minim-de-servicii.pdf>

(ii) Pachetul Educație Incluzivă de Calitate¹⁰ vizează: îmbunătățirea capacității conducerii școlii și a cadrelor didactice de a veni în sprijinul fiecărui copil în parte, potrivit nevoilor acestuia; îmbunătățirea metodelor și a instrumentelor didactice; crearea de parteneriate cu familiile elevilor și dezvoltarea abilităților parentale; mobilizarea comunităților în sensul susținerii educației; îmbunătățirea abilităților non-cognitive și motivației copiilor; încurajarea diversității în rândul elevilor, indiferent de gen, etnie, religie, (dis)abilitate și statut socio-economic.

Implementarea celor două pachete a înregistrat mai multe tipuri de succese, dar și provocări care sunt prezentate pe larg în același studiu de evaluare intermediară a proiectului.¹¹ Nu sunt încă disponibile evaluările finale ale proiectului.¹² La nivel general, rezultatele preconizate ale proiectului UNICEF sunt:

- ✓ Prevenirea și combaterea tuturor formelor de violență;
- ✓ Luarea în evidență a tuturor gravidelor și creșterea numărului controalelor pre-natale;
- ✓ Înregistrarea tuturor copiilor în evidența unui medic de familie;
- ✓ Creșterea nivelului de informare al adolescenților cu privire la riscurile legate de consumul de tutun, alcool și droguri;
- ✓ Reducerea cu 10 % a numărului de absențe nemotivate;
- ✓ Asigurarea disponibilității serviciilor comunitare de tip integrat pentru 95% din populație.

Campania "Hai la școală!" pentru îmbunătățirea ratelor de participare școlară¹³

Conform site-ului de prezentare a proiectului, la mijlocul anului 2010, UNICEF a lansat, în parteneriat cu MEN și cu Institutul de Științe ale Educației (ISE), campania "Viitorul copiilor începe la școală" (numită ulterior campania pentru participarea școlară "Hai la școală!") cu scopul de a readuce copiii la școală și de a-i ajuta să termine învățământul obligatoriu. Principalii parteneri ai UNICEF sunt ISE, Inspectoratele Școlare Județene, ONG-urile Holt, CRIPS, Centrul Educația 2000+, Agenția "Împreună" și Alianța Civică a Romilor. Din campania "Hai la școală!" a făcut parte și proiectul "Zone Prioritare de Educație" (ZEP) dezvoltat începând cu 2002 de ISE.

Semnalele de avertizare timpurie și metodele de identificare a copiilor și a tinerilor expuși riscului

Selecția este realizată la nivel comunitar – proiectul acționează în comunitățile cu rate crescute ale abandonului și ale absenteismului. În primul an de implementare (anul școlar 2010-2011), campania a vizat 38 de comunități cu un nivel ridicat al abandonului școlar. În anul școlar 2011-2012 campania a fost extinsă la alte 103 comunități cu rate ridicate ale abandonului școlar. În cadrul Ghidului¹⁴ de lucru pentru prevenirea și combaterea abandonului școlar adresat directorilor de școli și dezvoltat în cadrul acestui proiect, este furnizat un model de fișă a copiilor în situație majoră de risc de abandon școlar.¹⁵ Această fișă colectează date despre elev, structurate pe trei capitole mari: (i) date generale despre elev; (ii) date generale despre condițiile de viață ale elevului – numărul de camere, racordarea la rețeaua de apă potabilă, gaze, canalizare, dotarea gospodăriei, timpul necesar pentru a parcurge distanța dintre casă și școală, mijlocul de transport folosit; (iii) factori de risc – factori individuali, familiali și școlari.

Informațiile conținute în Fișele individuale sunt înregistrate și salvate într-o bază de date unică la nivel național, în care școlile participante la proiect pot înregistra toate cazurile considerate relevante. De asemenea, este furnizat un tabel de monitorizare a elevilor aflați în situație de risc de absenteism și de

¹⁰ Mai multe informații disponibile aici: <http://www.unicef.ro/wp-content/uploads/Pachetul-Educatie-Inclusiva-de-Calitate.pdf>

¹¹ Petrescu (coord.) (2016).

¹² Pachetul minim de servicii a fost implementat până la sfârșitul anului 2018, iar pachetul Educație incluzivă de calitate până la sfârșitul anului școlar 2018-2019 (Petrescu, coord., 2016: 93).

¹³ <https://www.unicef.ro/media/privind-in-trecut-privind-in-viitor/campania-pentru-participarea-scolara-%E2%80%9Ehai-la-scoala/>

¹⁴ UNICEF (2012: 9-11).

¹⁵ Fișa a fost elaborată de ISE în cadrul proiectului "Extinderea sistemului ZEP în 24 de școli", implementat cu sprijinul financiar al Reprezentației UNICEF în România.

abandon școlar la nivel de școală. Sunt oferite modele de tabele care centralizează elevii în situație de risc și un tabel despre situația privind fluxurile de elevi pe parcursul unui an școlar. În legătură cu termenii relevanți și pentru schema MATE, sunt utilizate următoarele definiții:

(i) elevii în situație de risc care înregistrează un număr mare de absențe sunt acei elevi care frecventează școala, dar care înregistrează peste 30 absențe nemotivate pe parcursul unui semestru sau peste 60 de absențe nemotivate la finalul anului școlar curent;

(ii) rezultatele școlare ale elevilor cu risc: 1. Elevi care, la momentul în care se realizează monitorizarea, riscă să rămână corigenți la una sau mai multe discipline. 2. Elevi care, la sfârșitul primului semestru sau la finalul anului școlar, sunt în situație de corigență la una sau mai multe discipline.

(iii) elevii care nu mai frecventează școala: 1. Numărul total de elevi în situație de risc care au renunțat la cursuri în anul școlar curent (se completează pentru cei care au renunțat în semestrul I și în semestrul II): elevii identificați în situație de risc care au renunțat la cursuri în primul, respectiv al doilea semestru. 2. Elevi în situație de risc înscriși în evidențele școlare care nu au frecventat nicio zi școala: elevii identificați în situație de risc care sunt înscriși în evidențele școlare și nu au venit nicio zi la școală de la începutul anului școlar; se completează la sfârșitul semestrului I și la finalul anului școlar; această categorie de elevi este cuprinsă în categoria elevilor în situație de risc care au renunțat la cursuri în anul școlar curent (categoria de mai sus).

(iv) elevii care au evitat abandonul școlar - elevii identificați în situație de risc care au frecventat școala pe întreg parcursul anului școlar (inclusiv cei cu un număr mai mare de absențe).

Răspunsul la semnalele de avertizare timpurie

Intervențiile proiectului vizează trei nivele:

- | | |
|--------------------------|--|
| (i) Familia | La nivelul familiilor, părinții sunt implicați în activitatea școlii, beneficiază de consiliere prin care să conștientizeze importanța educației și de activități de dezvoltare a abilităților parentale. |
| (ii) Școala | Pentru școli, sunt inițiate activități care să dezvolte un mediu școlar cât mai prietenos copiilor, inclusiv prin adaptarea metodelor pedagogice (și) în funcție de capacitatea de învățare a copiilor, prin îmbunătățirea dotărilor materiale ale școlilor (prin furnizarea de rechizite și de echipamente adecvate). |
| (iii) Comunitatea | La nivelul comunităților, sunt implicați și alți profesioniști la nivel local - asistenți sociali, personal medical, autorități locale. În fiecare comunitate prioritară, sunt selectați și formați mediatori școlari. |

După primul an de implementare a proiectului, în aproximativ 50% dintre școli rata abandonului școlar a scăzut cu 15-40% față de valorile înregistrate cu doi ani în urmă. În același timp, conform site-ului de prezentare a proiectului, campania a avut un impact asupra școlilor și a comunității în general, conducând la: creșterea capacității directorilor de școală de a preveni și de a reduce cauzele școlare ale abandonului și absenteismului, consolidarea capacității profesorilor de a-și adapta metodele de predare la nevoile copiilor cu risc, creșterea capacității mediatorilor școlari de a aplica metode de prevenire și de reducere a abandonului și a absenteismului, creșterea gradului de conștientizare a importanței educației în rândul părinților și școli mai primitive și mai prietenoase, cu echipamente și materiale didactice adecvate.

WORLD VISION

Proiectul RESCUE¹⁶

RESCUE - *Reading Early School Leaving Signals* este un proiect de parteneriat strategic școlar derulat de Fundația World Vision România în parteneriat cu organizația neguvernamentală National Network for Children din Bulgaria, compania Across Limits din Malta, organizația neguvernamentală We World Onlus din Italia, UNIVERSITA' DEGLI STUDI DI BERGAMO- Departamentul de Științe Umane și Sociale, Școala Gimnazială Mihai David din orașul Negrești, județul Vaslui și Școala Gimnazială Coșereni, din comuna Coșereni, județul Ialomița. Proiectul s-a desfășurat pe o durată de 36 luni, în perioada septembrie 2016 - august 2019 și a beneficiat de finanțare europeană din programul Erasmus Plus.

Semnalele de avertizare timpurie și metodele de identificare a copiilor și a tinerilor expuși riscului

Primul obiectiv al proiectului este stabilirea primelor semne și tipare de avertizare privind riscul de părăsire timpurie a școlii. Spre deosebire de schema MATE, în care riscurile sunt măsurate la nivel individual, mecanismul dezvoltat în acest proiect măsoară riscul de părăsire timpurie a școlii la nivel de clasă. Instrumentul de măsurare este construit pe 4 dimensiuni: context, familie, copii și școală.

Instrument de măsurare a riscului propus în proiectul RESCUE

DOMENIUL	NIVELUL DE RISC (Dimensiune)	NIVEL RIDICAT (Indicatori)	NIVEL SCĂZUT (Indicatori)
Context	Nivelul de educație al tatălui	Școala primară sau secundară inferioară	Liceu sau superior
	Nivelul de educație al mamei	Școala primară sau secundară inferioară	Liceu sau superior
	Condițiile economice	20% (sau mai mult) dintre familii sunt sub pragul sărăciei	Peste 80% dintre familii sunt peste pragul sărăciei
	Nivelul de angajabilitate în familie	20% (sau mai mult) dintre părinți își caută un loc de muncă	Peste 80% dintre părinți sunt angajați
	Transport	20% (sau mai mult) din familii locuiesc la 1 oră (sau mai multe) depărtare de școală	Peste 80% dintre familii locuiesc la mai puțin de 1 oră depărtare de școală
	Comunitate	Majoritatea familiilor au legături slabe cu comunitatea locală	Majoritatea familiilor au legături puternice cu comunitatea locală
Familie	Custodia	20% (sau mai mult) dintre copii locuiesc cu rudele, părinții fiind plecați.	Peste 80% dintre copii locuiesc cu părinții lor.
	Emigrație	20% (sau mai mult) dintre copii petrec timp în străinătate cu părinții	Peste 80% dintre copii locuiesc în permanență în zona școlii
	Imigrație	20% (sau mai mult) dintre copii s-au mutat din altă țară	Peste 80% dintre copii se nasc în țară
	Context de migrație	20% (sau mai mult) dintre părinții copiilor s-au mutat dintr-o altă țară	Peste 80% dintre părinții copiilor s-au născut în țară

¹⁶ <http://projectrescue.eu/>

DOMENIUL	NIVELUL DE RISC (Dimensiune)	NIVEL RIDICAT (Indicatori)	NIVEL SCĂZUT (Indicatori)
	Minoritate Etnică	20% (sau mai mulți) dintre copii aparțin unei minorități etnice	Mai puțin de 20% din copii aparțin unei minorități etnice
	Structura Familiei	10% (sau mai mulți) dintre copii trăiesc într-o familie cu un singur părinte	Peste 90% dintre copii trăiesc într-o familie cu doi părinți
	Mărimea Familiei	10% (sau mai mulți) dintre copii au mai mult de 3 frați	Peste 90% dintre copii au 3 sau mai puțini frați
	Munca	10% (sau mai mulți) copii lucrează sau sunt responsabili pentru îngrijirea familiei	Peste 90% dintre copii lucrează și nu sunt responsabili pentru îngrijirea familiei
	Servicii de Asistența Socială/ sănătate mentală	10% (sau mai mult) din familiile copiilor beneficiază/ se află în evidența serviciilor sociale / sănătate mentală	Peste 90% din familiile copiilor nu sunt în evidența serviciilor sociale / sănătate mentală
	Căsătoria timpurie /sarcini timpurii	Căsătoria timpurie / sarcina este comună în 10% (sau mai mult) din familiile copiilor	Căsătoria timpurie / sarcina este comună în mai puțin de 10% din familiile copiilor
	Violență	10% (sau mai mult) dintre familiile copiilor au fost afectate de violența domestică	Mai puțin de 10% din familiile copiilor au fost afectate de violența domestică
Copii	Gen	Majoritatea copiilor din școală sunt băieți	Majoritatea copiilor din școală sunt fete
	Sănătate	10% (sau mai mulți) dintre copii suferă de boli cronice, de lungă durată.	Peste 90% dintre copii sunt în mod normal în stare bună de sănătate
	Transferuri școlare	10% (sau mai mulți) dintre copii sunt transferați de la o altă școală	Peste 90% dintre copii frecventează aceeași școală de la început
	Prezență școlară	Nivelul de absenteism este de 20% (sau mai mult)	Nivelul de absenteism este sub 20%
	Repetarea clasei-anului școlar	10% (sau mai mulți) dintre copii au repetat 1(una) sau mai multe clase	Mai puțin de 10% dintre copii au repetat clasa
	Limba	Limba națională este a doua limbă pentru 20% dintre copii (sau mai mult)	Limba națională este prima limbă pentru mai mult de 80% dintre copii
	Dizabilități fizice	5% (sau mai mulți) dintre copii au afecțiune/ dizabilitate fizică permanentă	Mai puțin de 5% din copii au o afecțiune fizică permanentă
	Dizabilități cognitive	5% (sau mai mulți) dintre copii au o insuficiență/ dizabilitate cognitivă ușoară / severă	Mai puțin de 5% din copii au o insuficiență/ dizabilitate cognitivă ușoară / severă

DOMENIUL	NIVELUL DE RISC (Dimensiune)	NIVEL RIDICAT (Indicatori)	NIVEL SCĂZUT (Indicatori)
	Dificultăți de învățare	10% (sau mai mulți) dintre copii suferă de dificultăți de învățare (de exemplu, dislexie)	Mai puțin de 10% din copii suferă de dificultăți de învățare
	Comportament	2 (sau mai multe) sancțiuni disciplinare (de exemplu, mustrare scrisă, suspendare) pe săptămână în cadrul școlii	Mai puțin de 2 sancțiuni disciplinare în fiecare săptămână în cadrul școlii
Școală	Așteptări	Așteptările în privința unor copii sunt limitate	Așteptările sunt ridicate în privința tuturor copiilor
	Înscrierea la Școală	Școala nu are politici de informare/ de mobilizare a familiei	Școala urmărește ca toți copiii din localitate să fie admiși
	Bariere	Barierile în calea participării școlare rămân neschimbate sau în creștere	Barierile în calea participării școlare sunt reduse
	Mediul Fizic	Clădirile și terenurile exclud participării anumitor activități	Clădirile și terenurile sunt dezvoltate pentru a sprijini participarea tuturor
	Personalul/copiii	Relațiile dintre personal și copii sunt deseori marcate de neglijență sau tensionate	Între personal și copii există relații bazate pe respect reciproc
	Personalul/ părinți/ îngrijitori	Relațiile dintre personal și copii și relațiile dintre personal și părinți sunt deseori marcate de neglijență sau tensionate	Personalul și părinții / îngrijitorii colaborează
	Personalul/ conducerea	Personalul și conducerea sunt deseori neatenți sau tensionați	Personalul și conducerea lucrează bine împreună
	Personalul/ comunitatea	Școala și comunitățile locale nu se au în vedere /se neglijează.	Școala și comunitățile locale se dezvoltă reciproc
	Resurse	Personalul dezvoltă planuri individuale de sprijinire a învățării și de prevenire a PTȘ	Personalul dezvoltă resurse comune pentru a sprijini învățarea și a preveni PTȘ
	Participare	Activitățile de învățare încurajează participarea unor copii mai mult decât a altora	Activitățile de învățare încurajează participarea tuturor copiilor
	Planificare	Activitățile de învățare sunt concepute pentru un "copil tipic"	Activitățile de învățare sunt concepute ținând cont de toți copiii.
	Evaluare	Evaluarea încurajează în primul rând concurența și selecția	Evaluările încurajează realizările tuturor copiilor
	Suport/ sprijin	Formele de susținere sunt rareori coordonate	Toate formele de sprijin sunt coordonate

DOMENIUL	NIVELUL DE RISC (Dimensiune)	NIVEL RIDICAT (Indicatori)	NIVEL SCĂZUT (Indicatori)
	Dezvoltare Profesională	Activitățile de dezvoltare profesională sunt rareori axate pe PTȘ	Activitățile de dezvoltare profesională ajută personalul să găsească soluții pentru PTȘ
	Orientarea personalului nou	Personalul nou trebuie să-și găsească propriul mod de a se stabili / integra în școală	Tot personalul nou este ajutat să se stabilească / integreze în școală
	Transferul de personal	Rata anuală de schimbare a personalului este de peste 20%	Rata anuală de schimbare a personalului este sub 20%
	Cooperare	Copiii lucrează în cea mai mare parte individual	Copiii învață unii de la alții
	Motivație	Clasele pun accentul pe citire	Copiii sunt implicați activ în învățarea pe cont propriu
	Politici pentru cerințe educaționale speciale	Politicile cu privire la cerințele educaționale speciale și la dizabilitați se bazează pe etichetarea persoanelor	Școala se asigură că politicile privind cerințele educaționale speciale și dizabilitațiile sprijină incluziunea
	Suport lingvistic	Școala nu apreciază abilitățile multilingve ale vorbitorilor non-nativi	Suportul lingvistic pentru vorbitorii non-nativi este o resursă pentru întreaga școală
	Servicii de asistență socială	Școala nu oferă un sprijin specific copiilor aflați în sistemul de asistență socială	Școala susține continuitatea educației copiilor aflați în sistemul de asistență socială
	Discriminare	Discriminarea și prejudecățile nu sunt considerate ca o problemă la nivelul școlii	Școala controlează toate formele de discriminare
	Politici de comportament	Politica de comportament este administrată de cadrele didactice și de către profesorii de școală, de la caz la caz	Politica de comportament este legată de dezvoltarea învățării și a curriculumului
	Disciplină	Măsurile disciplinare sunt considerate o sarcină neplăcută, dar inevitabilă	Presiunile pentru excluderea disciplinară sunt reduse
	Continuitatea comunicării: școală-acasă	Viața copiilor în mediul de acasă este considerată o chestiune de confidențialitate, separată de școală	Personalul face legătura între ceea ce se întâmplă la școală și ceea ce copiii trăiesc acasă
	Sănătate	Sănătatea este considerată, în esență, aria de intervenție a asistenței medicale	Școala contribuie la sănătatea copiilor și a adulților
	Bunăstare. Stare de bine	De regulă, școala favorizează succesele obținute pe baza competiției.	Școala încurajează copiii și adulții să se valorizeze.

Sursa: projectrescue.eu/ro/questionnaire/

Răspunsul la semnalele de avertizare timpurie

Alte obiective ale proiectului vizează dezvoltarea abilităților profesorilor pentru prevenirea PTȘ și îmbunătățirea cooperării și a comunicării dintre școală și comunitate. Profesorii beneficiază de formare privind clasificarea aspectelor legate de PTȘ și alegerea celor care pot fi abordate în mod eficient la nivelul școlii și transferarea celorlalte către nivelul comunității. Evenimentele vor fi organizate în cadrul comunității. Profesorii aplică mecanismul de avertizare, iar experții din teren ajută profesorii în planificarea și implementarea eficientă a acțiunilor de prevenire PTȘ. Profesorii aplică setul de instrumente în propriile școli în cooperare cu elevii, împreună cu ceilalți profesori care au ore cu același elev, cu conducerea școlii și cu părinții. Aceștia:

- verifică dacă există semne de avertizare PTȘ conform listei de verificare,
- realizează analiza nevoilor educaționale ale elevilor,
- identifică elevii cu risc de PTȘ,
- elaborează planuri de intervenție personalizată,
- introduc informațiile într-o bază de date a problemelor cu care se confruntă elevii cu risc de PTȘ,
- clasifică problemele legate de PTȘ și le aleg pe cele care pot fi soluționate în mod eficient la nivelul școlii și le transferă pe celelalte la nivelul comunității.

Pentru a îmbunătăți cooperarea dintre școală și comunitate, sunt luați în considerare indicatori de performanță cantitativi cum ar fi numărul factorilor de decizie instituționali/ individuali ai comunității implicați în proiect, numărul protocoalelor de cooperare pentru prevenirea PTȘ la nivelul comunității. Școala inițiază planuri de acțiune și măsuri în colaborare cu comunitatea, pe baza indicatorilor din Indexul de incluziune.¹⁷ Acest indice este compus din mai multe dimensiuni care vizează:

- (1) Dezvoltarea unei culturi incluzive prin dezvoltarea comunității și instituirea unor valori incluzive;
- (2) Elaborarea unor politici incluzive prin facilitarea accesului tuturor la cursurile școlii și prin măsurile de susținere a diversității;
- (3) Dezvoltarea unor practici incluzive prin elaborarea unui curriculum adresat tuturor și prin organizarea învățării (inclusiv prin planificarea activităților de învățare destinate tuturor copiilor incluși în plan).

În concluzie, ideea generală a proiectului este în acord cu schema MATE, prin crearea unui mecanism de prevenire a PTȘ și de intervenție bazată pe comunitate, inclusiv prin înființarea a 6 grupuri de lucru multidisciplinare care fac apel la comunitate.

Pâine și mâine

Proiectul "Pâine și mâine", implementat de World Vision cu sprijinul Lidl Romania, oferă activități de tip Școală după Școală copiilor din zone defavorizate – din satele din județele Dolj, Vâlcea și Vaslui. Pagina¹⁸ de prezentare a proiectului menționează un număr de 1.256 de copii din 29 de sate defavorizate în care se desfășoară programul în prezent.

Semnalele de avertizare timpurie și metodele de identificare a copiilor și a tinerilor expuși riscului

Programul acționează la nivel de comunitate, în satele defavorizate și se lucrează cu toții copiii din satele identificate. Prin urmare, nu există un mecanism de avertizare timpurie privind riscul de părăsire timpurie – nici la nivel individual, nici la nivel de clasă. Totuși, se ia în considerare vulnerabilitatea generală a comunității (la nivel de sat) în care se desfășoară proiectul.

Răspunsul la semnalele de avertizare timpurie

În cadrul programului se oferă o masă caldă și sprijin pentru efectuarea temelor și implicarea în alte activități educative, sub îndrumarea unui cadru didactic. Pagina de prezentare a proiectului mai

¹⁷ Mai multe informații disponibile aici: http://www.indexforinclusion.org/indicators_1.php

¹⁸ Data accesării: 7 iulie 2019.

menționează și donații de pachete alimentare pe perioada verii și organizarea altor programe de educație de tipul excursiilor și a școlilor de vară, care implică elevii, părinții și rudele. De asemenea, tot din donațiile oferite de Lidl România mai sunt asigurate și cadouri personalizate în funcție de vârsta fiecărui copil. Conform opiniei reprezentanților World Vision intervievați, randamentul activităților de tip ȘDȘ crește în mod substanțial când sunt incluse și serviciile unui psiholog (cum este cazul unui proiect finanțat din fonduri europene și implementat în prezent tot de World Vision) și/sau când sunt incluse și activități de tip școala părinților. În general, proiectele de tip ȘDȘ implementate de World Vision includ: o masă caldă; o oră de activități de joacă pentru copii (prin care se dezvoltă și competențele sociale și comportamentale) și lecții cu pedagogi. Pentru susținerea unui copil în proiectul Pâine și mâine este nevoie de 270 lei pe lună, sumă ce acoperă costul unui prânz complet și orele de ȘDȘ (83%), precum și costurile de administrare a proiectului (17%).

Proiectele "Alege școala"

Fundația World Vision a implementat și implementează o serie de proiecte "Alege școala", finanțate din fonduri europene:

- | | |
|----------------------------|--|
| POCU¹⁹ | (1) Alege Școala - educație de calitate, viitor în comunitate!
(2) Alege Școala - o șansă pentru viitor!
(3) Alege Școala!
(4) Comunități implicate, educație de calitate
(5) Școala pentru toți - acces la educație de calitate pentru preșcolari, școlari și cadre didactice din Regiunea Nord-Vest |
| POSDRU²⁰ | Alege Școala în regiunile de dezvoltare Vest, Sud-Vest Oltenia și Nord-Vest!
Alege Școala! |

Partenerii de implementare ai proiectelor POCU includ: Inspectoratul Școlar al județului Cluj, Comuna Sânpaul (pentru proiectul implementat în Regiunea Nord Vest) și Patriarhia Română pentru cele trei proiecte deja menționate – "Alege Școala".

Semnalele de avertizare timpurie și metodele de identificare a copiilor și a tinerilor expuși riscului

În general, proiectele World Vision care au acest obiectiv se adresează copiilor aflați în situație de risc privind educația, celor în situații de sărăcie sau care provin din familii cu o situație dificilă.²¹

Identificarea copiilor se face prin rețeaua de lucrători sociali ai World Vision care acționează de mult timp în comunitățile vizate de proiecte.

Răspunsul la semnalele de avertizare timpurie

Proiectul „Alege Școala – educație de calitate, viitor în comunitate”²² furnizează livrarea unor servicii integrate și centrate pe nevoile educaționale ale copiilor din grupurile vulnerabile identificate la nivelul a patru școli partenere, din județele Dolj și Vaslui. Grupul țintă al proiectului este reprezentat de 691

¹⁹ Axa Prioritară 6, prioritatea de finanțare Reducerea și prevenirea abandonului școlar timpuriu. Vezi Anexa 1.2 secțiunea (9). Actuala listă de proiecte POCU includ atât liderul de parteneriat, cât și partenerii de implementare.

²⁰ Axa Prioritară 2, Domeniul Major de Intervenție 2.2. Vezi Anexa 1.2 secțiunea (8). Lista proiectelor POSDRU nu include și partenerii de implementare, deci proiectele identificate sunt doar cele care au fost implementate de World Vision în calitate de aplicant principal.

²¹ Proiectul Alege Școala finanțat din POSDRU s-a adresat și copiilor cu un potențial infrațional crescut. Mai multe informații disponibile la: <https://worldvision.ro/alege-scoala>.

²² Mai multe informații disponibile la: <https://blog.worldvision.ro/proiectul-alege-scoala-educatie-de-calitate-viitor-in-comunitate-le-a-implinit-copiiilor-dorinta-de-a-avea-ghiozdane-noi-echipate-pentru-scoala/>.

de antepreșcolari, preșcolari și școlari din clasele primare și gimnaziale și de părinții lor. Activitățile includ:

- implementarea unui model de grădiniță primitoare,
- activități de tip "ȘCOALA DUPĂ ȘCOALĂ" pentru copiii din ciclul primar și gimnazial, precum și
- alte activități de tipul școlilor de vară, grădinițelor estivale, școlilor duminicale, cluburilor tematice, excursiilor și taberelor educaționale.

În mod similar celorlalte proiecte, dar și ideii generale promovate în cadrul schemei MATE, proiectul "Alege Școala, o șansă pentru viitor!"²³ are o abordare integrată a riscului de abandon școlar întrucât își propune măsuri de prevenire a părăsirii timpurii a școlii prin identificarea riscurilor și a obstacolelor individuale ale fiecărui elev beneficiar și prin asumarea unei intervenții personalizate pentru fiecare caz în parte. Scopul proiectului este acela de a preveni abandonului școlar timpuriu a 1.010 elevi preșcolari, școlari și adulți vulnerabili din 5 comunități rurale din județul Vâlcea și anume: Mihăești, Bujoreni, Drăgoești, Frâncești și Dănicei. Activitățile proiectului includ activitatea catehetică din cadrul „Școlii de duminică”, taberele de creație, concursul de creație, cursuri de formare a formatorilor și o varietate largă de activități extra-curriculare.

²³ Mai multe informații disponibile la: <https://worldvision.ro/Presa/2018/proiectul-alege-scoala-o-sansa-pentru-viitor-in-judetul-valcea-a882.html>

SALVAȚI COPIII

Programe de prevenire a abandonului școlar & Programe de integrare/reintegrare școlară²⁴

În zona de educație, organizația Salvați Copiii implementează trei tipuri principale de programe:

- ✓ Programe de tip Grădinițe Estivale
- ✓ Programe de tip Școală după Școală
- ✓ Programe de tip A Doua Șansă

Până în prezent, Salvați Copiii România a inclus în programele educaționale 37.065 de copii astfel: (i) 7.905 copii au beneficiat de sprijin în cadrul programului Grădinițe Estivale; (ii) 24.992 de copii au beneficiat de sprijin în cadrul programului de prevenire a abandonului școlar Școală după Școală; (iii) 4.168 de copii au fost reintegrați prin programul A Doua Șansă.

Fondurile pentru derularea programelor educaționale provin din fonduri europene (POSDRU și POCU), donații și sponsorizări (campania Festivalul Brazilor de Crăciun, dar și cu sprijinul companiilor, Catena, H&M Conscious Fundation, Kaufland, Lidl), de la bugetul de stat (Ministerul Muncii și Justiției Sociale în baza Legii nr. 34/1998 privind acordarea unor subvenții asociațiilor și fundațiilor române cu personalitate juridică, care înființează și administrează unități de asistență socială, cu completările ulterioare).

POCU²⁵

O șansă egală pentru toți. Educație incluzivă în unitățile școlare²⁶ – furnizarea unor măsuri integrate pentru reducerea și prevenirea abandonului școlar timpuriu pentru 1180 de copii din comunități defavorizate din județele Iași, Bacău și Vaslui.

Școala DA – furnizarea unui pachet integrat de servicii psiho-socio-educative pentru 430 copii și dezvoltarea competențelor profesionale pentru cadrele didactice.

Și eu vreau la școală! – vizează furnizarea de servicii integrate de prevenire, intervenție și compensare pentru copii/tineri din următoarele grupuri vulnerabile: copii din comunități defavorizate, copii romi, copii cu părinții plecați la muncă în străinătate, copii din familii cu venituri reduse.

Viitor prin școală! – vizează furnizarea de servicii integrate de prevenire, intervenție și compensare pentru copii/tineri din următoarele grupuri vulnerabile: copii din comunități defavorizate, copii romi, copii cu părinții plecați la muncă în străinătate, copii din familii cu venituri reduse.

²⁴ <https://www.salvaticopiii.ro/ce-facem/educatie>

²⁵ Axa Prioritară 6, prioritatea de finanțare Reducerea și prevenirea abandonului școlar timpuriu. Vezi Anexa 1.2 secțiunea (9).

²⁶ Liderul de parteneriat al proiectului este Asociația de Dezvoltare Intercomunitară Euronest – ADIE.

PACT - Parteneriat activ pentru calitate și transfer de cunoștințe în comunități școlare din județele Botoșani și Suceava²⁷- furnizarea unor măsuri integrate pentru reducerea și prevenirea abandonului școlar timpuriu și promovarea accesului egal la învățământul preșcolar, primar și secundar de calitate, inclusiv la parcursuri de învățare formale, non formale și informale în rândul a 2.485 de copii din comunități defavorizate din județele Botoșani și Suceava.

POSDRU²⁸

Centre educaționale integrate pentru grupuri vulnerabile – cu toate cele trei tipuri de activități, alături de activități de formare a cadrelor didactice și informare și consiliere socială a copiilor cu privire la alternativele educaționale.

Copiii romi se pregătesc pentru grădiniță

Centre de Orientare și Resurse pentru Educație Incluzivă – Servicii educaționale complexe pentru prevenirea și corectarea abandonului școlar

Semnalele de avertizare timpurie și metodele de identificare a copiilor și a tinerilor expuși riscului

Proiectele sunt implementate în comunități defavorizate, fie din mediul urban (programele de tip Școală după Școală sunt implementate preponderent în mediul urban), fie din mediul rural (programul de Grădinițe estivale este implementat cu precădere în mediul rural). Sesizarea cazurilor ce urmează a fi incluse în program se realizează în principal prin rețeaua de asistenți sociali ai organizației Salvați Copiii. Dată fiind notorietatea programelor organizației, cazurile sunt sesizate și de alți actori din comunitate. De exemplu, copiii care au înțeles drepturile lor prin campaniile de informare pot semna la rândul lor alți copii aflați în situație de risc – “luați-l doamnă și pe ăsta că merge cu vitele pe câmp, nu are dreptul la educație”.

Răspunsul la semnalele de avertizare timpurie

Programele de tipul grădinițelor de vară sunt utile pentru prevenirea abandonului școlar în ciclul primar/gimnazial. Ca idee generală, programele pe timp de vară de tipul școlilor de vară, al grădinițelor estivale facilitează tranziția de la un ciclu de învățământ la altul și creează un mediu școlar prietenos, prin implementarea a numeroase activități extra curriculare care să crească atractivitatea școlii pentru copii. Programele sunt derulate înainte de începerea anului școlar și includ și o componentă de formare a educatoarelor. Rezultate au fost mai bune atunci când au fost implicați și părinții copiilor vulnerabili incluși în program – prin participarea pe parcursul unei zile la toate activitățile grădiniței. Rezultatele evaluării impactului programului pentru ultimii cinci ani, arată că dintre copiii care au beneficiat de aceste tipuri de servicii, aproape 93% sunt școlarizați, 2,39% dintre ei sunt în afara sistemului de învățământ de masă iar 4,78% se află în străinătate, în urma migrației economice a părinților.²⁹ Programele de tip Școală după Școală, derulate în centrele educaționale de tipul celor finanțate și prin fondurile europene, au ca scop prevenirea abandonului școlar pentru copiii din grupuri vulnerabile. În cadrul programului, copiii sunt sprijiniți de cadre didactice specializate la efectuarea temelor, beneficiază de pregătire suplimentară și sunt încurajați să participe la activități de timp liber care urmăresc dezvoltarea abilităților de viață independentă. Sunt în același timp furnizate și servicii și

²⁷ Liderul de parteneriat al proiectului este Asociația de Dezvoltare Intercomunitară Euronest – ADIE.

²⁸ Axa Prioritară 2, Domeniul Major de Intervenție 2.2. Vezi Anexa 1.2 secțiunea (8).

²⁹ Sursa: <https://www.salvaticopiii.ro/ce-facem/educatie/educatie-prescolara>

consiliere în domeniul social, psihologic și juridic pentru copii și părinții/ persoanele în grija cărora se află copiii și sprijin material pentru copii și pentru familiile acestora.

Programele de tip A Doua Șansă sunt implementate în colaborare cu unități școlare și se adresează copiilor/tinerilor care au abandonat școala sau care nu au frecventat-o niciodată. O parte din programe sunt furnizate prin intermediul centrelor educaționale ale organizației. Alături de pregătirea școlară suplimentară, sunt furnizate și servicii sociale și juridice, copiilor și familiilor acestora. De asemenea, în funcție de nevoile identificate, copiii/tinerii beneficiază de suport material (alimente, rechizite, produse igienico-sanitare).

TELEFONUL COPILULUI

Măsuri integrate de îmbunătățire a accesului la educație al copiilor din școli defavorizate³⁰

Acest proiect este în derulare (august 2018-aprilie 2021), finanțat prin POCU (cod SMIS: 106615) și este implementat de Asociația Telefonul Copilului, în parteneriat cu Inspectoratul Școlar Județean Arad, Casa Corpului Didactic Alexandru Gavra Arad și Centrul Județean de Resurse și Asistență Educațională Arad.

Principalul obiectiv al proiectului este reprezentat de asigurarea accesului la o educație de calitate a 388 de copii arondați unui număr de 4 școli defavorizate³¹ din județul Arad. Proiectul include și implicarea unui număr de 400 de părinți în educația copiilor, prin dezvoltarea unor activități specifice.

Semnalele de avertizare timpurie și metodele de identificare a copiilor și a tinerilor expuși riscului

Pentru identificarea grupului țintă al proiectului, sunt folosiți indicatori similari privind numărul de absențe și de performanțe școlare slabe, pe baza ghidului POCU.³² Această Fișă a fost transmisă către ISJ care a centralizat toate informațiile la nivel de județ, informațiile despre familiile copiilor au fost colectate prin intermediul Primăriilor și al altor parteneri asociați. ISJ-ul a realizat selecția grupului țintă împreună cu directorii școlilor.

Răspunsul la semnalele de avertizare timpurie

Pachetul de măsuri integrate furnizate în cadrul proiectului include:

- ✓ Campania de promovare a unui stil de viață sănătos – care include furnizarea unor pachete de servicii medicale, a unor pachete de vitamine și minerale și a unor pachete de igienă personală pe durata a 2 ani școlari și organizarea de ateliere demonstrative, activități de curățenie, reciclare creativă și recondiționare, hrană sănătoasă și seminarii pentru promovarea ideilor de afaceri identificate de către părinți
- ✓ Activități de informare, consiliere, îndrumare și monitorizare a respectării dreptului la educație (un call-center operațional dedicat grupului țintă, care oferă prin intermediul profesioniștilor în domeniu, informare, consiliere psihologică și juridică, orientare și facilitare a intervenției instituțiilor abilitate)
- ✓ Crearea unui spațiu multimedia în fiecare dintre cele 4 școli (dotarea școlilor cu echipamente noi audio – video și media)
- ✓ Activități de informare, recrutare, selecție și monitorizare a progresului grupului țintă – selecția copiilor și a părinților participanți alături de planuri educaționale individualizate elaborate și monitorizate
- ✓ Sprijin pentru acoperirea lacunelor acumulate în timp și trecerea în anul școlar următor; o gustare pentru elevi în zilele în care participă la activități și sprijin educațional suplimentar timp de 2 ore pe zi pentru efectuarea temelor și înțelegerea noțiunilor predate în cursul zilei (elevii sunt organizați în grupe de maxim 12 copii)
- ✓ Sprijin pentru adaptarea la cerințele curriculumului național (asigurarea unei gustări și sprijin educațional suplimentar pe perioada vacanțelor de vară).

³⁰ <https://ccdar.ro/pocu-id-106615-masuri-integrate-de-imbunatatire-a-accesului-la-educatie-al-copiilor-din-scoli-defavorizate/>

³¹ Școala gimnazială "Olosz Lajos" din localitatea Adea, școala gimnazială din localitatea Țipar, școala gimnazială "Gheorghe Popovici" din comuna Apateu și liceul tehnologic "Francisc Neumann" Arad.

³² În cadrul Ghidului solicitantului POCU, Axa Prioritară 6, Prioritatea de investiții 10.i., Anexa 3 – Fișă sintetică minimală de identificare a grupului țintă pentru proiecte cu măsuri de prevenire a părăsirii timpurii a școlii.

Elaborarea strategiei de dezvoltare a personalului didactic și monitorizarea implementării ei, care presupune realizarea mai multor activități:

(i) diagnoza nevoilor de formare, recrutarea și selecția personalului didactic;

(ii) desfășurarea programului "Premiile performanțelor ridicate" – premiarea cadrelor didactice pe baza unor criterii de performanță;

(iii) Implicarea părinților în educația copiilor (programe de educație parentală, sprijin pentru părinți din partea unei echipe multidisciplinare (cadre didactice, psihologi, logopezi, consilieri de orientare școlară), scrisori de informare transmise părinților cu informații despre activitățile în care este implicat copilul, rezultatele obținute, progresul înregistrat și recomandări, invitarea părinților la evenimente organizate în cadrul școlilor, lecții deschise, vizionare de materiale educative în centrele multimedia;

(iv) elaborarea programelor de formare continuă și acreditarea lor de către MEN - "Învățarea activă și managementul performanței în învățământul preșcolar și primar", "Învățarea activă și managementul performanței în învățământul gimnazial" și "Educator parental";

(v) desfășurarea programelor de dezvoltare a competențelor transversale ale personalului didactic;

(vi) schimb de experiență și suport pentru implementarea proiectelor educaționale (schimbul de experiență este structurat în 4 ateliere, după cum urmează: "Integrarea TIC și a resurselor audio-video și new media în procesul de educație", „Tehnici inovative de educație”, „Managementul conflictelor în mediul școlar”, „Metode dramatice și ludice în procesul instructiv – educativ”) și

(vii) dezvoltarea abilităților elevilor de aplicare, de analiză și de interpretare a cunoașterii prin activități extra curriculare - oportunități de învățare în mediu non formal, valorizarea potențialului artistic al copiilor, oferirea oportunităților de exprimare liberă și de relaționare cu adulți în contexte diferite, activități de dezvoltare personală, securitate, sport, sănătate, activități pentru cetățenie democratică și responsabilizare civică, participarea copiilor la excursii și cunoașterea patrimoniului cultural;

(viii) evaluarea psihologică a dezvoltării, consiliere psihologică, asistență logopedică și orientare școlară/profesională (evaluarea psihologică anuală a tuturor copiilor incluși în proiect, elaborarea planurilor educaționale individualizate și a schemelor de sprijin pentru părinți).

ROMA EDUCATION FUND

Copiii și părinții romi vor să meargă la școală³³

Acest proiect finanțat a fost finanțat prin POSDRU (cod SMIS: 50616) și implementat în perioada aprilie 2014 – august 2015, de Fundația Roma Education Fund România, în parteneriat cu Centrul de Resurse pentru Comunitățile de Romi și Roma Oktatasi Alap (Roma Education Fund), partener transnațional. Obiectivele specifice ale proiectului au fost următoarele:

- ✓ Asigurarea accesului la educație pentru 310 adulți de etnie romă din regiunile Centru, Nord Est și Sud Muntenia care nu au absolvit învățământul obligatoriu (au absolvit învățământul primar, însă nu au finalizat învățământul secundar) prin furnizarea programului "A doua șansă", dar și a unui pachet de servicii integrate de orientare, consiliere și subvenții.
- ✓ Asigurarea accesului egal la educație pentru un număr de 800 de elevi romi din clasele V-VIII cu risc de părăsire timpurie a sistemului educațional din regiunile Centru, Nord Est și Sud Muntenia, prin furnizarea unui pachet de servicii integrate de mentorat, orientare și consiliere, sprijin educațional suplimentar și subvenții.
- ✓ Dezvoltarea competențelor a 220 de persoane din regiunile Centru, Nord Est și Sud Muntenia implicate în implementarea măsurilor de prevenire și de corectare a PTȘ în rândul persoanelor de etnie romă.

Semnalele de avertizare timpurie și metodele de identificare a copiilor și a tinerilor expuși riscului

Grupul țintă al proiectului pentru al doilea obiectiv specific a fost reprezentat de aproximativ 800 de elevi vulnerabili din clasele V-VIII aflați în risc de părăsire timpurie a sistemului educațional din regiunile Centru, Nord Est și Sud Muntenia, prin furnizarea unui pachet de servicii integrate de mentorat, orientare și consiliere, sprijin educațional suplimentar și subvenții. Studiul³⁴ realizat în cadrul acestui proiect POSDRU reprezintă o analiză a situației copiilor romi privind următoarele dimensiuni: (i) la nivelul familiei - copii din familii sărace, fără resursele materiale necesare pregătirii școlare, cu un nivel educațional redus, (ii) la nivelul școlii - condițiile din școală care favorizează inegalitatea școlară, discriminarea, segregarea școlară, furnizare de servicii educaționale de calitate scăzută, un mediu neprietenos pentru copii vulnerabili (în special romi).

Răspunsul la semnalele de avertizare timpurie

Conform obiectivelor specifice ale proiectului au fost furnizate următoarele activități:

- (i) programul "A doua șansă", alături de un pachet de servicii integrate de orientare, consiliere și subvenții;
- (ii) pachet de sprijin educațional intensiv: servicii integrate de mentorat, orientare și consiliere, sprijin educațional suplimentar și subvenții;
- (iii) dezvoltarea competențelor a 220 de persoane implicate în implementarea măsurilor de prevenire și de corectare a părăsirii școlii în rândul persoanelor de etnie romă.

Pachetul de sprijin educațional suplimentar intensiv (furnizat de proiect) a constat în:³⁵

A. Furnizarea sprijinului educațional suplimentar intensiv (SEI) prin sesiuni de pregătire școlară (meditații) la Limba și Literatura Română și Matematică (două sesiuni lunare de pregătire la fiecare disciplină din cele menționate);

B. Acordarea unei gustări pe timpul sesiunilor SEI;

³³ <https://romaeducationfund.ro/copiii-si-parintii-romi-vor-la-scoala/>

³⁴ Ivan și Rostaș (2015).

³⁵ Ivan și Rostaș (2015).

C. Consiliere și orientare în alegerea unui traseu educațional și profesional adecvat;

D. Sesiuni de mentorat, prin desfășurarea unor activități individuale și de grup în vederea creșterii nivelului de motivare, a stimei de sine, a relaționării cu alte persoane dar și a dezvoltării unor abilități de viață și a dezvoltării personale;

E. Activități individuale și de grup cu părinții elevilor mentorați care să stimuleze și să responsabilizeze implicarea acestora în educația copiilor lor;

F. Furnizare de subvenții elevilor (burse), cu trei tipuri de burse acordate: a) Bursele de studiu acordate tuturor beneficiarilor programului de sprijin educațional intensiv; b) Bursele de progres acordate pe baza evaluării progresului înregistrat la finalul fiecăruia din cele 2 semestre școlare. Bursele de progres au fost oferite primilor 400 de elevi care au dovedit îmbunătățirea frecvenței școlare, progres academic și dezvoltare personală; c) Bursele de excelență acordate elevilor beneficiari care s-au clasat printre primii 200 de elevi în ordinea descrescătoare a mediilor generale anuale.

Cercetarea derulată în al doilea val al studiului a urmărit evaluarea impactului intervenției de tip sprijin educațional intensiv (SEI) pe termen scurt, după aproximativ opt luni de implementare. În urma comparației cu rezultatele înregistrate de un grup de control de non-beneficiari, studiul arată că performanțele școlare la matematică ale elevilor beneficiari s-au schimbat spectaculos după cele opt luni de intervenții în cadrul pachetului de sprijin educațional suplimentar intensiv. Competențele școlare la matematică ale elevilor vulnerabili incluși în proiect au depășit competențele medii ale elevilor din școlile cuprinse în proiect.

Proiectul de *Servicii educaționale integrate pentru comunitățile de romi*³⁶ și proiectul *Oportunități egale în educație pentru o societate incluzivă*³⁷

Ambele proiecte au fost finanțate prin POSDRU (coduri SMIS: 53006, respectiv 22132).

Proiectul *Servicii integrate educaționale pentru comunitățile de romi* a fost implementat în perioada aprilie 2014 – august 2015, de Fundația Roma Education Fund România, în parteneriat cu Agenția de Dezvoltare Comunitară Împreună și Roma Oktatasi Alap (Roma Education Fund), partener transnațional. Obiectivele specifice ale acestui proiect sunt similare proiectului anterior menționat – Copiii și părinții romi vor la școală și vizează patru componente principale: (i) sprijin educațional intensiv (sesiuni suplimentare de pregătire la limba română și la matematică) alături de servicii integrate de mentorat și burse și (ii) programul A doua șansă – ca un program de sprijin și asistență acordată tinerilor/adulților proveniți din medii în care au fost marginalizați.

În cadrul celui de-al doilea proiect – *Oportunități egale în educație pentru o societate incluzivă* a fost realizat un studiu despre Părăsirea timpurie a școlii – cauze și efecte.³⁸ Partenerii de implementare ai acestui proiect au fost Ministerul Educației, Cercetării și Inovării, Fundația Centrul de Resurse pentru Comunitățile de Romi-Regiunea Centru, Centrul Rromilor “Amare Rromentza”, Asociația Centrul pentru Educație și Dezvoltare Socială și Roma Education Fund.³⁹ Obiectivele specifice ale acestui proiect au fost: (i) asigurarea accesului egal la educație pentru un număr de 1.250 elevi romi din clasele V-VIII cu risc de părăsire timpurie a sistemului educațional, prin acordarea de sprijin financiar și servicii de mentorat în vederea menținerii acestora în sistemul școlar și a îmbunătățirii rezultatelor educaționale ale acestora și (ii) creșterea oportunităților de accesare a învățământului secundar pentru un număr de 750 de elevi de clasele a VII-a și a VIII-a, prin dezvoltarea și implementarea de servicii de mentorat, orientare și consiliere, respectiv sprijin educațional suplimentar, implementat în funcție de afinitățile și de nevoile specifice ale acestora, în scopul alegerii traseului educațional și profesional beneficiind de o informare completă.

³⁶ <http://sprijineducationalintensiv.ro/>

³⁷ <https://romaeducationfund.ro/parasirea-timpurie-a-scolii-cauze-si-efecte2/>

³⁸ Ivan și Rostaș (2013).

³⁹ Sursa: <http://www.scoalavabilau.ro/proiectul-oportunitati-egale-in-eduactie-pentru-o-societate-incluziva/>

Semnalele de avertizare timpurie și metodele de identificare a copiilor și a tinerilor expuși riscului

Studiul⁴⁰ *Părăsirea timpurie a școlii – cauze și efecte* a fost realizat în școli din regiunile Centru, Nord-Est și Sud Muntenia din România care includ nivel gimnazial (clasele V-VIII) și în care ponderea copiilor romi este de minim 5-10%. Populația țintă a studiului a inclus: (i) elevii romi și părinții acestora; (ii) pentru comparație, elevii care nu sunt romi (respectiv părinții acestora) și (iii) elevii care au părăsit timpuriu școala (nu au frecventat școala în ultimele 4 săptămâni anterioare studiului)/sau cu minim 20 de absențe nemotivate (respectiv părinții acestora). Identificarea persoanelor de etnie romă a fost realizată folosind metoda heteroidentificării elevilor romi cu sprijinul profesorilor.

Răspunsul la semnalele de avertizare timpurie

Rezumatul⁴¹ principalelor concluzii și recomandări ale studiului arată că:

- ✓ La nivelul potențialilor beneficiari, școlile înregistrează rezultate profund inegale atât în privința participării școlare (abandonului școlar) cât și în privința performanței școlare (câștigului în urma accesului la servicii educaționale).
- ✓ Șansele ca un copil rom să abandoneze școala sunt de șase ori mai mari decât în cazul celorlalți copii.
- ✓ Plăcerea de a merge la școală (perceperea școlii ca un loc unde îți face plăcere să mergi) a fost cel mai puternic factor care influențează abandonul școlar și performanța școlară.
- ✓ Evaluarea performanțelor școlare la clasă este mai generoasă decât evaluarea națională prin testările standardizate la finalul clasei a VIII-a, dar sunt corelate.
- ✓ Tranziția de la clasa a opta la liceu este dificilă. Se înregistrează o rată de abandon semnificativ mai mare în clasa a IX-a față de clasele gimnaziale.
- ✓ Lipsa participării la evaluarea națională a crescut brusc în anul 2012 odată cu introducerea supravegherii video a testării. O nouă creștere a ratei de neparticipare s-a manifestat și în 2013. În plus, rata de promovare la evaluarea națională furnizează decidenților publici un feedback inexact asupra performanței tinerilor deoarece exclude din statistici pe cei care nu participă la această testare deși s-au înscris în clasa a VIII-a.

⁴⁰ Ivan și Rostaș (2013).

⁴¹ Ivan și Rostaș (2013a: 14).

TEACH FOR ROMANIA⁴²

Conform site-ului de prezentare a organizației, Teach for Romania este o organizație non-guvernamentală, care face parte din rețeaua globală Teach for All. Organizația caută și pregătește oameni valoroși, cu sau fără experiență anterioară de predare, pentru a deveni profesori în învățământul de stat, pentru copiii din medii vulnerabile. Programul, dezvoltat inițial în 1990 de către Teach for America în Statele Unite, atrage absolvenți de top care, în mod normal, nu ar considera meseria de profesor ca o opțiune pentru viitorul lor profesional. Modelul funcționează la nivel internațional, în alte 32 de țări.

Semnalele de avertizare timpurie și metodele de identificare a copiilor și tinerilor expuși riscului

Acoperirea geografică a programului include județele Brașov, Argeș, Galați, Constanța, Călărași, Ialomița, Ilfov. Proximitatea județului față de București este o condiție pentru ca mentorii, tutorii sau coordonatorii să poată ajunge rapid la profesorii din program. Sunt incluse în program comunități defavorizate din rural și periurban, la nivelul ultimelor două grade a indicelui de defavorizare al școlilor. Există mai multe module de formare pentru aplicanții selectați în program.

Pentru partea care vizează abandonul școlar se utilizează o fișă de observație care are la bază factorii de risc identificați anterior în proiectele desfășurate de UNICEF România. Pe baza acestei fișe, învățătorii și profesorii din program monitorizează factorii de risc, prin observare directă și prin vizite în familie. Nu există un mecanism structurat de lucru cu familia/copiii. Acesta depinde mult de inițiativa fiecărui participant în program. Există în schimb un forum online în care participanții în program își pot împărtăși experiențele. Totuși, având în vedere că experiențele profesorilor sunt puternic dependente de context, există riscul ca ceea ce a avut succes într-un anumit context să nu fie la fel de eficient în altă comunitate.

În plus, în cadrul organizației centrale din București există o persoană dedicată care lucrează cu toate tipurile de instituții – și la nivel central și la nivel județean. Această persoană sprijină participanții în relația cu instituțiile. Dacă învățătorii/profesorii din program identifică cazuri de violență, ele sunt transmise Inspectoratului Școlar Județean.

Răspunsul la semnalele de avertizare timpurie

Activitățile incluse în programele Teach for Romania includ:

- ✓ Recrutarea și selecția. Conform paginii de prezentare a programului, Teach for Romania recrutează în mod riguros cei mai talentați și motivați români, ajutându-i să conștientizeze impactul pe care îl pot avea prin alegerea profesiei de dascăl. Candidații sunt evaluați, printre altele, în funcție de performanța academică, de implicarea în activități extra-curriculare, de potențialul de *leadership* demonstrat, de motivația și dedicarea pentru a preda, de perseverența și de gândire critică. Cei care aplică pe bază de CV nu sunt neapărat cadre didactice, pot fi și actori sau angajați din multinaționale care își doresc să facă parte din program.
- ✓ Pregătire, susținere și consiliere permanentă. Înainte de a fi plasați în școli (pe baza examenului la nivel național), învățătorii/profesorii Teach for România participă la Academia de Leadership și Pedagogie, o sesiune intensivă de formare timp de șase săptămâni. În cadrul acestei formări, participanții dobândesc abilitățile necesare pentru a deveni învățători/profesori de succes în clasă și pentru a facilita performanța elevilor.
- ✓ Programul beneficiază de o evaluare standardizată, realizată de două ori pe an, care înseamnă de fapt o evaluare de competențe ale copilului la începutul și la sfârșitul fiecărui an. În același timp, participanții înscriși în program sunt observați de tutori coordonatori care le și oferă

⁴² <http://teachforromania.org/>

sprijin pe parcursul derulării programului. Programul durează doi ani, deci în fiecare an se suprapun generații de participanți “vechi” și “noi”. Fiecare tutor are în medie alocați 14 învățători/profesori, vizitele la clasă se realizează o dată sau de două ori pe semestru (echipă mobilă de tutori).

- ✓ Programul Teach for Romania presupune doi ani de activitate de predare într-o școală parteneră. Pe parcursul celor doi ani, învățătorii/profesorii sunt susținuți și consiliați constant de către o echipă de tutori și beneficiază de dezvoltare profesională continuă și de implicare într-un sistem foarte competitiv de evaluare a performanței.
- ✓ Integrare în școli doi ani. Învățătorii/profesorii sunt angajați cu normă întreagă, în cadrul unor școli selectate de către Teach for Romania ca fiind defavorizate, cu rezultate slabe, comunități de romi etc., cu potențial considerabil de dezvoltare și unde este nevoie de cadre didactice dornice să producă transformări pozitive. Învățătorii/profesorii sunt evaluați în funcție de progresul elevilor la clasele la care predau și de impactul lor în comunitate. În program, sunt promovate mai multe modele prin care să fie creat un mediu școlar prietenos pentru copil. De exemplu, învățătorii/ profesorii se implică prin atragerea donațiilor de încălzări, prin realizarea unei trupe de taraf cu copiii prin care să-i atragă pe copii la școală, realizarea unei clase tribale prin care să fie creat un spațiu în care copiii să învețe în siguranță. De asemenea, participanții în program primesc o bursă mică din partea lor care să acopere cheltuielile de transport și materialele didactice.
- ✓ La finalul celor doi ani, învățătorii/profesorii Teach for Romania au posibilitatea de a-și continua activitatea în sistemul educațional formal ca învățători/profesori sau de a se transfera în domenii conexe din care pot susține reforma sistemului educațional românesc (antreprenori în educație, administrație școlară, business). Aceștia sunt consiliați și ajutați în construirea unei cariere (branding profesional și profesional) cu ajutorul organizațiilor parteneri și al echipei Teach for Romania. De asemenea, ei devin parte a rețelei globale Teach și beneficiază de colaborările oferite de apartenența la o rețea globală în educație. În total, în iulie 2019, în România existau 100 alumni (absolvenți) ai programului și 80 de cadre didactice implicate.